

From 2021

Since 1967

50th



Time Thread

- Human Thread
- Architectural Thread
- Digital Thread



HOSPITAL STREET
국립건강보험 일산병원 아트리움



PARTNER FOR YOUR VISION

현신건축은 1967년 건축설계 전문회사로 출발하여

1988년 법인을 설립하였으며,
현재는 건축계획, 설계, 감리분야에서 50년 간의
풍부한 경험과 노하우를 바탕으로 각종 설계를 통하여
그 탁월한 성과를 입증시키고 있습니다.

기능과 미적 조화를 이룬 디자인과
이를 실현시킬 수 있는 조직체계를 구축하여,
계획과정에서부터 시공감리에 이르기까지
체계적 관리를 통해 디자인의 완성도를 높이고 있습니다.

현신건축은 앞으로도 보다 합리적이고 미래지향적인 설계,
감리를 통해 삶의 질을 향상시킬 수 있는 예술적인 공간,
이성적인 공간구현을 위해 최선을 다할 것입니다.

SUMMARY

명칭	청	(주)현신종합건축사사무소
주소	주	서울특별시 서초구 반포동 132, 현신빌딩
대표이사	사	안정웅, 김혜림
설립일	일	1967(등록), 1988(법인 설립)
총인원	원	35명

HISTORY

1967	현신종합건축사사무소 등록
1988	법인 설립(~현재)
1994	전문 감리회사 설립
2000	제8회 보건의 날 대통령 표창 ISO9001 인증획득
2012	해외건설업 신고 국제기구조달 선도기업 육성사업(P300프로젝트) 등록
2013	안정웅, 김혜림 대표이사 취임





국립마산병원

Awards

- 2019** ● **23회 경기도건축문화상 은상**
23rd Gyeonggido Architecture and Culture Award : Silver Prize

경기도의료원 안성병원
Gyeonggi Provincial Medical Center Ansong Hospital
- 2017** ● **제7회 창원시 건축 대상제**
7th Changwon City Building Grand Prize System : Grand Prize

국립마산병원
Masan National Tuberculosis Hospital
- 2014** ● **제19회 경기도 건축문화상 입선**
19th Gyeonggido Architecture and Culture Award : Win a Prize

분당 서울대학교병원 신관
Seoul National University Bundang Hospital
- 2006** ● **제주특별자치도 건축문화대상 준공건축부분 우수상**
2006 Jeju Special Self-Governing City Grand Prize : Excellence Award

제주국제평화센터
International Peace Center Jeju
- 1999** ● **대한민국 건축문화대상 본상**
Grand Prize in Architectural Culture of Korea : Main Prize

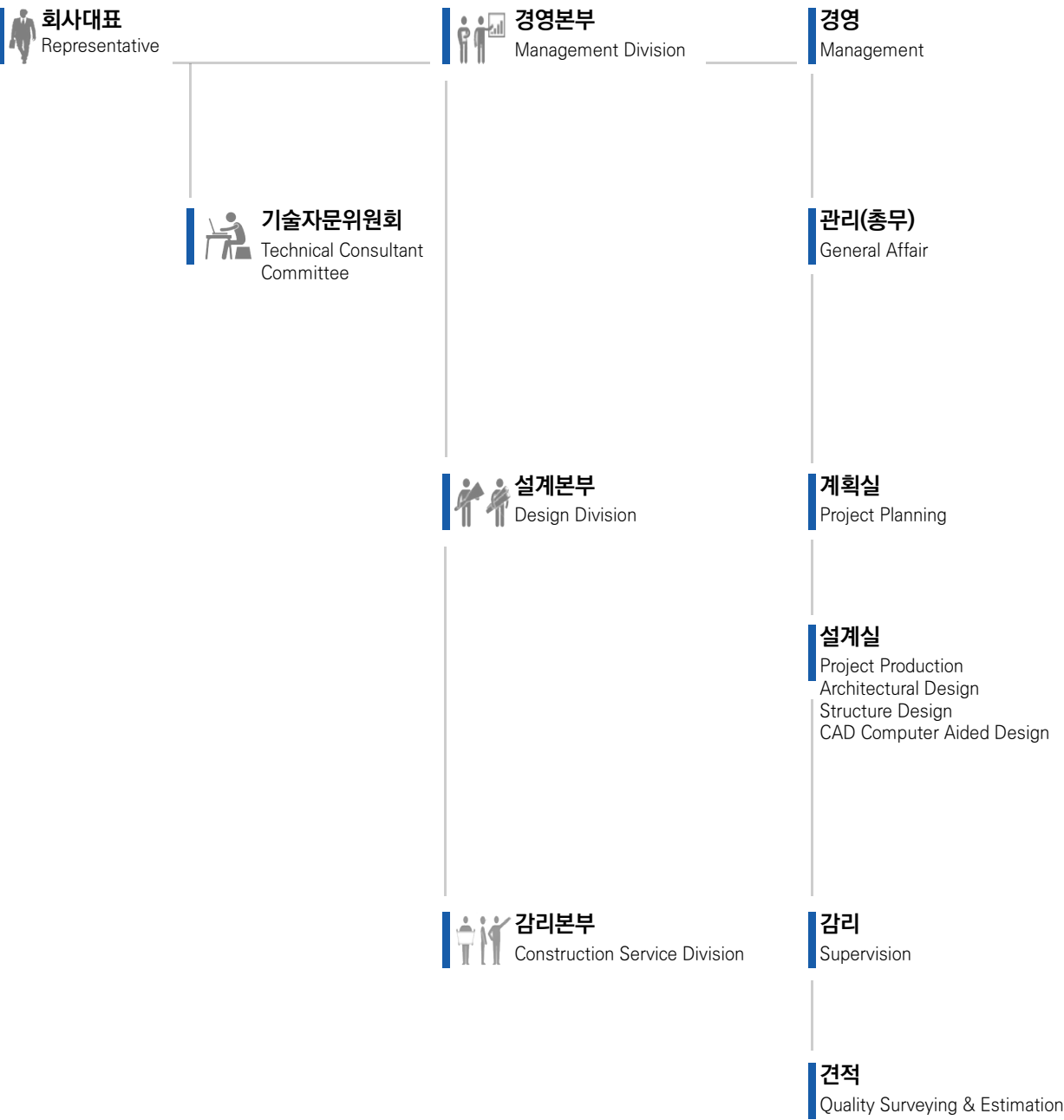
국민건강보험공단 일산병원
National Health Insurance Service Ilsan Hospital
- **대한민국 건축문화대상 입선**
Grand Prize in Architectural Culture of Korea : Win a Prize

국립암센터
The National Cancer Center
- 1996** ● **1996 대한민국 환경문화대상 최우수상**
1996 Korea Environmental Culture Awards : 1st prize

제주 관광 민속관
Jeju Tourist Folk Hall
- 1993** ● **1993 대한민국 환경문화대상 대상**
1993 Korea Environmental Culture Awards : Gold prize

헌법재판소
The Constitutional Court

ORGANIZATION



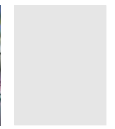
FIELD OF SERVICES

종합개발계획 Development & Plan	지역계획 및 도시설계	Regional & Planning
	단지계획	Block Planning
	건축설계 기획설계 계획설계 기본설계 실시설계 BIM 설계 조경계획 인테리어설계 시방서 및 예산관리 모델제작	Design Work Predesign Service Schematic Design Design Development Construction Document BIM Design Package Landscape Design Specification & Cost Control Model - Making
엔지니어링 Engineering Work	리모델링 사업 사업성 검토 병원건축 리노베이션	Remodeling Business Programming Hospital Renovation
	시공관리 공사시공관리 CM 공정관리 기술지도	Construction Admin. Construction Supervision Construction Management Schedule Control Quality Control
	BIM 설계 BIM BIM 모델링 / ANIMATION BIM 조감도/ 투시도 CAD	BIM Design Platform Revit Architecture / Structure/ MEPF DYNAMO Enscape Twinmotion CAD



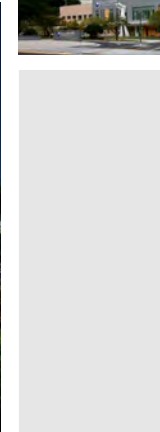
54년의 역사

1967년에 창립
대한민국 병원건축문화를 선도



BIM

최신설계기술 도입에 따른
치밀한 설계진행



100

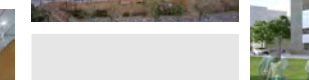
진행한 병원 프로젝트

풍부한 경험과 실적
참여설계를 통한 고객만족



병원설계 전문인력 감리 전문 회사

의료시설 전문의
병원설계 / 감리 전문집단
의료계획 / 병원전문 디자이너, 엔지니어



참여작 | 2023

국립중앙의료원 신축이전 및 중앙감염병병원 건립

Relocation of the National Central Medical Center and establishment of the Central Infectious Diseases Hospital

발주처 : 국립중앙의료원
위 치 : 서울특별시 중구 방산동 일대
연면적 : 193,326.65㎡
병상수 : 527 병상
건폐율 : 52.60%
용적률 : 288.29%
규 모 : 지상 16층 / 지하 4층
높 이 : 83.20m

국립공공의료시설의 미래 : Collaborative Platform

우리가 제안하는 거대한 병원건축의 시스템은 지극히 내부지향적이며 합리성에 국한되지 않고 다채널적 요구를 수용하려 한다. 그라운드레벨의 공공성은 훈련원공원의 연계와 보행로연계로 열린시민공간을 담는다. Collaborative Platform는 지상 4~6층과 저층부 옥상공간은 상생과 연결 그리고 무한한 확장을 제시하는 국립공공의료시설의 미래성을 확연하게 보여주는 세 개의 BIG 플랫폼을 제시한다.

우리는 이를 가장 심층하고 명확한 평면과 동선계획으로 의료와 교육, 실험의 다양한 프로그램들의 연계와 독립의 융복합성을 획득한다. 병동부는 향과 조망을 최우선 고려하며 독립적이면서 연결을 통해 상황과 변화의 유연함과 상징성을 동시에 가진다. 병원은 미래의 건축이며 증축에 대해 세심하고 능동적인 제시해야한다. 수평증축, 수직증축, 가변형 공간증축은 필요에 따라 다양하게 제시할 수 있다.

도시적 역사적 환경의 존중과 진화

대지는 서울의 구도심의 중심으로 지하철 1,2,4,5,호선의 종로5가역, 동대문역, 을지로4가역, 동대문역사공원역이 가까이있으며, 대지 북측과 서측은 구도심의 다양한 시장들과 근대화 이전의 골목형태 및 오래된 구조의 건축들이 산재하고 있다. 또한 남측에는 연결하여 훈련원공원과 지하에 을지로지하쇼핑센터와 공영주차장과와 인체적인 연계와 진화를 제시해야 한다. 또한 동서로의 보행통로를 훈련원공원과 대지로의 적극적인 친환경적 보행공간을 계획하여 공공성을 확보한다. 대지는 역사적으로 다양한 용도를 수용하며 미군주둔지를 거쳐서 보존되어온 경성사범학교의 가치를 새롭고 다채로운 문화의 장소로 해석하여 지하공간, 지상공간을 연계하는 친환경아트리움을 결합하여 국립의료박물관, 유구전시장, 경성사범학교메모리관, 공공온실 등 지역 커뮤니티의 다양한 프로그램을 수용할 수 있다.



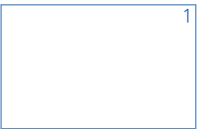
The Future of National Public Medical Facilities: Collaborative Platform

The giant hospital architectural system we propose is extremely inward-looking and tries to accommodate multi-channel needs without being limited to rationality. The public space at the ground level contains an open civic space through the connection of the training center park and the pedestrian path. The Collaborative Platform presents three BIG platforms that clearly show the future of the National Public Healthcare Facility, with the fourth through sixth floors and the lower rooftop space suggesting coexistence, connection, and infinite expansion.

We achieve the convergence of linkage and independence of various programs of medical care, education, and experimentation with the simplest and clearest floor plan and circulation plan. The wards prioritize orientation and views, and are both independent and connected, allowing for flexibility and symbolism of context and change. The hospital is the architecture of the future, and its expansion should be presented carefully and proactively. Horizontal extensions, vertical extensions, and variable space extensions can be presented as needed.

Respect and evolution of the urban historical environment

The site is located in the center of Seoul's old town, close to Jongno 5-ga Station, Dongdaemun Station, Euljiro 4-ga Station, and Dongdaemun History Park Station on subway lines 1, 2, 4, 5, and 6. The north and west sides of the site are interspersed with various markets in the old town, pre-modern alleyways, and old structures. In addition, on the south side, it should be connected to the training center park and the underground Euljiro underground shopping center and public parking lot to present a three-dimensional connection and evolution. In addition, the pedestrian corridor from east to west should be actively planned as an eco-friendly pedestrian space to the Training Center Park and Daejoro to secure public space. The site accommodates various uses historically and interprets the value of Kyungsung Normal School, which has been preserved through the U.S. military garrison, as a new and diverse cultural place, and combines an eco-friendly atrium that connects underground and aboveground spaces to accommodate various community programs such as the National Medical Museum, Heritage Exhibition Hall, Kyungsung Normal School Memory Hall, and public greenhouse.



1. 조감도
2. 실내 투시도
3. 중정 투시도



당선작 | 2023

대구보훈병원 서관동 증축사업

Daegu Bohun Hospital
Expansion Project

발주처 : 대구보훈병원
위 치 : 대구광역시 달서구 도원동 748
연면적 : 7,451.37㎡
건축면적 : 2,888.91㎡
용적률 : 44.43%
규 모 : 지하2층, 지상5층

국가유공자와 지역민들의 건강을 위해 지어진 대구보훈병원은 금번 서관동 증축사업을 통해 환자 중심 의 거주환경 및 치유공간을 제공하며 의료시스템의 성장과 발전을 도모하기 위한 한단계 진일보 함에 목적을 두고 있습니다. 본 프로젝트는 청룡산 산자락에 위치하고 있으며, 병원 아래 넓은 저수지인 도원지를 바라보는 형상으로 여러 시기에 거쳐 단계별로 확장되어진 3만평 규모의 대구모 보훈병원 입니다.

금번 증축공사 사업범위는 기존 서관 우측건물을 철거하고 새로 짓는 지상 5층 약 3천평 규모의 수평증축동으로서 기존시설과의 긴밀한연계, 시공 중 기존시설 운영 피해 최소화 방안,준공 후 효율적인 운영방안을 고려하여 현황분석을 통한 최적의 계획안을 마련하였습니다.

남측 산지에 면한 세로형태의 부지형상에 맞추어 기존 시설들과 조화롭게 연계 될 수 있도록 ‘체’ 를 더 하는 배치개념을 생각해 보았습니다. 기존 시설들의 배치 체계에 맞추어 안정감있게 자리잡은 신관 증축동은 병동 거주환경을 향상시킬 수 있는 자연채광과 청룡산 조망을 위해 남측으로 열려있습니다. 동시에 건물 사이 사이의 외부 휴게공간은 환자들을 위한 치유의 공간으로서 서측 전면 도원지의 조망을 즐기며 힐링의 시간을 보낼 수 있도록 하였습니다.

기존 아트리움에 대응하여 내부에 넓게 열린 새로운 아트리움으로 에스컬레이터와 하스피탈 스트리트를 연계하여 시원한 공용공간을 확장 연계하였습니다. 그리고 중정 공용부분 및 건물 사이에 있는 옥상정원을 배치하여 병원이용객을 위한 쾌적한 휴게공간을 계획하였습니다.

끝으로 청룡산이 품고 있는 대구보훈병원은 환자와 의료진 지역주민 모두에게 보훈의료서비스의 선례가 되어 새로운 빛과 희망이라는 사명 의식을 가진 '대구 보훈의 빛' 을 제안합니다.

Daegu Veterans Hospital, built for the health of the people of national merit and local residents, aims to take a step forward in promoting the growth and development of the medical system by providing a patient-centered living environment and healing space through the project to expand Seogwan-dong. This project is located at the foot of Cheongryongsan Mountain, and is a large-scale veterans hospital of 30,000 pyeong that has been expanded step by step over various periods in the form of looking at the metropolitan area, a large reservoir under the hospital.

The scope of this extension project is a horizontal extension of about 3,000 pyeong on five floors above the ground after demolishing the existing building on the right side of the West Building, and the optimal plan was prepared through current status analysis in consideration of close connection with existing facilities, minimization of damage to existing facilities during construction, and efficient operation after completion.

I thought of the concept of layout that adds 'Court' so that it can be harmoniously linked to existing facilities in accordance with the vertical shape of the site facing the mountainous area in the south. The extension building of the new building, which is located in a stable manner in accordance with the layout system of the existing facilities, is open to the south for natural lighting and views of Cheongryongsan Mountain to improve the living environment of the ward. At the same time, the outer rest area between the buildings is a healing space for patients, allowing them to enjoy the view of the island park in front of the west side and spend a healing time.

In response to the existing atrium, the escalator and Hospital Street were connected with a new wide open atrium to expand and link the cool common space. In addition, we planned a comfortable rest area for hospital users by arranging the rooftop garden between the common part and the building.

Finally, Daegu Veterans Hospital, which Cheongryongsan holds, offers a "light of Daegu Veterans" with a sense of mission of new light and hope as a precedent for veterans' medical services for both patients and local residents of medical staff.



1. 조감도
2. 입면도



당선작 | 2022

창원 경상국립대학교병원 공공어린이재활병원

Gyeongsang National University
Changwon Hospital
Public Children's
Rehabilitation Hospital

발주처 : 창원경상국립대학교병원

위 치 : 경상남도 창원시 성산구 성주동 146-1번지 일원

연면적 : 9,402.41㎡

건축면적 : 2,888.91㎡

용적률 : 44.43%

규 모 : 지상 3층 / 지하 1층

본 프로젝트는 창원경상국립대학교병원은 경상남도를 대표하는 국립대학교병원으로서 공공어린이재활 병원을 건립하여 지역 내 부족한 장애 아동에 대한 재활 의료서비스를 제공하여 지역 간 의료불균형을 해소와 더불어 경남권(부산, 울산, 경남)에 거주하는 장애 아동이 질 높은 삶을 유지 할 수 있도록, 지역사회 내 전문 적이고 체계적인 재활 의료서비스를 제공에 목적이 있습니다.

첫번째 어울림 - 본원과의 미래를 잇다
미래를 생각하는 토지 이용 계획을 함으로써 금의 사업은 오히려 독립성이 추가가 되어 후면에 배치될 하고 추후 증축등은 기존 시설과 가깝게 전면에 배치하는 것으로 하였습니다.

두번째 어울림 - 자연숲 대지와 아우러지다
신등성이를 순응하는 배치 계획을 위해 넓게 펼쳐져 있는 전용 시설의 매스 그리고 그 사이를 연결해주는 공용층매스를 연결함으로써 지형에 따라 펼쳐지는 배치를 하였습니다. 레벨을 활용한 보차 분리를 위해서 보차에 대한 레벨을 근본적으로 분리함으로써 입체적인 보차 분리계획을 하였습니다. 두 가지의 벌려진 상부 병동부 매스가 연결되면서 신설 도로의 소음도 방지하고 남쪽으로의 채광과 조망을 확보할 수 있는 최적의 병동부 매스 계획을 하였습니다.

세번째 어울림 - 자연과 함께하는 치유환경을 채우자
자연과 아우러지고 상징성을 담은 입면을 위해서 화사한 밝은 계열의 롱브릭 재료와 고밀도 목재 패널 그리고 게이트 형상을 통해서 자연과의 조화와 병원의 상징성을 고려한 입면을 구성을 하였습니다.

이어서 마지막으로 재활병원이란 힘든 치료를 마치고 또 다른 힘든 재활 기간을 나서는 환자들한테 열린 개방된 공간에서 자연과 최대한 마주하면서 삶의 복귀 에너지를 만들 수 있는 공간을 가진 재활병원 "창원경상국립대학교병원 공공어린이재활병원"을 제공합니다.

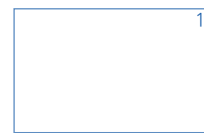
Gyeongsang National University Changwon Hospital is a national university hospital representing Gyeongsangnam-do and aims to provide rehabilitation services for children with disabilities in the region.

First. A Connecting Forest - to continue the future with the original.
By planning land use for the future, the gold project will be placed on the back side with the addition of independence, and the extension building will be placed on the front side close to the existing facilities.

Second. A Suitable Forest - to blend in with the natural forest land.
In order to plan a layout that conforms to the ridge, the layout spread out according to the topography by connecting the mass of the dedicated facility and the public floor mass that connects them. A three-dimensional step separation plan was made by fundamentally separating the level of step difference using the level. With the connection of the two wide upper ward scalpels, the optimal ward mass plan was made to prevent noise from the new road and secure lighting and views to the south.

Third. A Forest That Fills Up - the healing environment with nature.
For an elevation that blends with nature and contains symbolism, the bright long-brick material, high-density wood panels, and gate shapes have been used to create the elevation considering the harmony with nature and the symbolism of the hospital.

Finally, the rehabilitation hospital provides a rehabilitation hospital called Changwon Kyungsang National University Hospital Public Children's Rehabilitation Hospital, which has an open space where patients can face nature as much as possible and create energy to return to life.



1. 메인 투시도
2. 실내 투시도
3. 투시도



당선작 | 2022

국민건강보험 일산병원 건강통합관리센터

National Health Insurance Service
Ilsan Hospital
Integrated Health Management Center

발주처 : 국민건강보험 일산병원
위 치 : 경기도 고양시 일산동구 백석동 1233-1
연면적 : 16,741.65㎡
용적률 : 243.58%
규 모 : 지상 6층 / 지하 4층

일산병원 건강 통합관리센터는 코로나-19 등 감염병 확산에 대비한 음압격리 진료실 및 국가 지정 음압격리병상 구축으로 재난대응의 지역 거점역할을 수행하고, 국가검진과 검진 후 건강 증진사업의 활성화로 질병예방 및 의료비 부담 경감 등 국민건강보험 재정 안정화에 기여하며, 미충족 의료서비스 제공을 위한 소아재활 등 진료인프라를 구축을 목표로 한다.

Inter-Scape : 내부로 열린 새로운 풍경 속 치유공간

일산병원 건강통합관리센터는 지상/지하의 의료기능적 방문객 및 환자의 편의를 위한 본원과의 긴밀한 연계와 전면 열린공간을 최대한 확보하기 위해 후면 인접 배치를 하였다. 저층부의 그린보이드 열린공간은 본원 내부로 열린 새로운 풍경 속 치유공간 "Inter-Scape"를 선사한다.

Inter_Garden : 백석공원의 자연을 내부로 유입

도시에서 보기 힘든 백석공원의 자연환경은 일산병원이 마주한 최고의 휴식공간입니다. 본 원과의 간섭을 최소화하고 층별 치유공간 내부로 자연을 깊숙이 끌어들이는 "Inter-Garden"을 일산병원 건강통합관리센터 사이사이에 조성하여 자연과 하나되는 병원을 완성시킨다.

경기도 고양시에 위치한 국민건강보험공단 일산병원은 일산구 일대의 거점병원 역할 수행함에 미충족 의료서비스제공을 통한 "균형과 완성"의 일산병원 건강통합관리센터를 제안한다.

Ilsan Hospital's Health Integrated Management Center aims to play a role as a regional hub for disaster response by establishing negative pressure isolation rooms and state-designated negative pressure beds for the spread of infectious diseases such as COVID-19, contribute to stabilizing the national health insurance finances such as disease prevention and medical expenses.

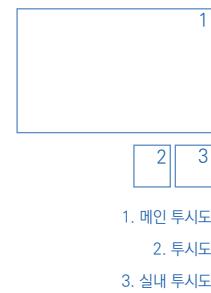
Inter-Scape: A Healing Space in a New Landscape Opened Inside

Ilsan Hospital Health Integrated Management Center was placed adjacent to the rear to ensure close connection with the main office and maximum open space for the convenience of ground/underground medical functional visitors and patients. The low-rise green-void open space offers a new landscape healing space "Inter-Scape" opened inside the main building.

Inter_Garden: Introducing the nature of Baekseok Park into the interior

The natural environment of Baekseok Park, which is hard to see in the city, is the best resting place facing Ilsan Hospital. Inter-Garden, which minimizes interference with this hospital and draws nature deep into the healing space by floor, is created between Ilsan Hospital's Health Integrated Management Center to complete a hospital that is united with nature.

Ilsan Hospital of the National Health Insurance Corporation, located in Goyang-si, Gyeonggi-do, proposes the Ilsan Hospital Health Integrated Management Center for "balance and completion" by providing unmet medical services in the role of a base hospital in Ilsan-gu.



준공작 | 2022

원주의료원 증축사업

Wonju Medical Local Center Extension

발주처 : 강원도개발공사
위 치 : 강원도 원주시 서원대로 387(개운동)
연면적 : 26,087.22 ㎡
용적률 : 135.49 ㎡(신관 73.44 %)
규 모 : 지상 7층 / 지하 1층

부지 내 단차를 고려한 계획으로서 대지 현황에 맞는 진입포인트를 설정하여 보행자의 접근을 유리하게 하여 지역주민과 상생하는 치유의 녹색도시마당을 만들었다. 또한 미래변화에 대응할 수 있는 의료원을 위하여 혼재되어있는 차량동선을 용도별로 분리하여 전면 주차장을 보행우선의 공간으로 설정하고 본관과의 연계성을 극대화하며 서관측으로의 증축을 고려하여 계획하였다.

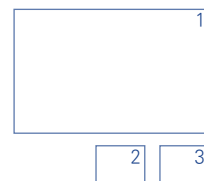
열린 조망과 향을 고려함과 동시에 낙후된 인근 어린이공원과의 시너지효과를 줌으로서 원주의 도시풍경과 체육공원의 힐링뷰를 담은 친환경 의료원을 만들고자 하였다.

또한 통합로비를 통한 기존시설과의 연계 및 친환경적인 병동을 계획하였고 병동부에 중정을 두어 기능에 맞게 분리된 수직동선을 고려하였다.

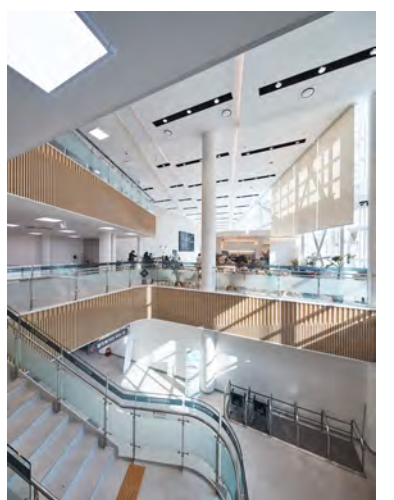
As a plan to take into account the short differences within the site, the government established an entry point suitable for the current status of the site to provide an advantage for pedestrians to create a healing green city yard that coexists with local residents. In addition, for medical centers that can respond to future changes, the front parking lot was set up as a pedestrian priority space by separating the mixed traffic lines by use, maximizing connectivity with the main building, and expanding it to the west.

The plan was to create an eco-friendly medical center containing urban landscapes and healing views of sports parks in Wonju by creating synergy effects with the underdeveloped children's parks while considering the open view and scent.

In addition, the integrated lobby connected with existing facilities and eco-friendly ward were planned, and vertical lines separated according to their function were considered with neutrality in the ward.



1. 메인 투시도
2. 조감도
3. 실내 투시도



준공작 | 2021

창원 한마음병원 신축공사

Changwon Hanmaeum Hospital

발주처 : 창원 한마음 병원
위 치 : 경상남도 창원시 성산구 원이대로 682번길 21
연면적 : 102,274.20 m²
용적률 : 213.85 %
규 모 : 지상 9층 / 지하 3층

창원중앙역세권에 위치한 입지적 장점에 따라 국내 뿐 아닌, 아시아 각국에서 공항과 KTX를 이용한 의료관광지, 아시아 의료허브 역할을 위한 병원이념을 목표로 하고 있다.

경남 창원시에 위치한 한양대 한마음 국제의료원은 창원중앙역세권 창원중앙역 남쪽에 위치하며 주변지역과 편리하게 연결된 교통의 요지로 각 행정구역의 접근이 용이한 입지적 장점을 지니고 있다. 남동쪽에 위치한 공원으로 인해 병동 전면의 자연조망이 매우 우수하며, 남측도로에서 병동부 정면과 저층부 정면이 도로변을 따라 배치되어 자연스러운 형태를 고려하여 계획되었다.

일반적인 병원의 이미지에서 벗어난 새로운 개념의 입면 계획을 통해 친숙하면서도 지역의 상징성을 지닐 수 있는 단단하면서도 신뢰를 줄 수 있는 이미지를 연출하였다.

중앙진료부와 외래진료부의 기능적인 복도와 브릿지를 이용하여 Hospital Street의 입체감 및 다양한 느낌의 공간을 유도하였으며 두개의 외부중정 계획으로 빛의 유입 및 식재계획을 통해 친근하면서도 풍요로운 공간을 고려하였다. 병원 외부의 이미지와는 다르게 내부에서는 적절한 곡선을 이용하여 편안한 공간을 고려하였으며, 내외부 재료의 연속적인 사용으로 공간의 연속성과 함께 병원의 깊이감 있는 공간을 계획하였다.

According to the location advantages located in Changwon Central Station, the company aims not only in Korea but also in Asian countries to target the concept of hospitals for the role of airports, KTX-based medical tourist destinations, and Asian medical hubs.

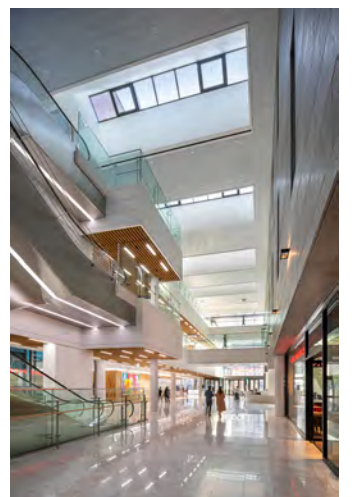
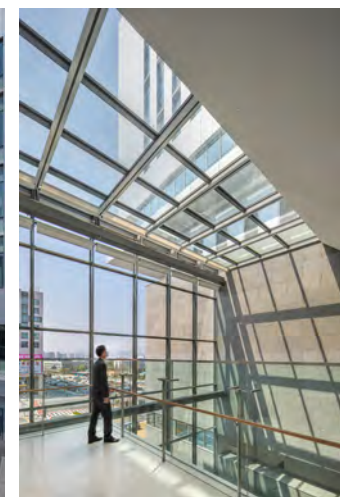
Hanyang University Hanmaeum International Medical Center, located in Changwon, Gyeongsangnam-do, is located south of Changwon Central Station in the Changwon Central Station area and has the advantage of easy access to each administrative district as a point of transportation conveniently connected to the surrounding area. Due to the park located in the southeast, the front view of the ward is excellent, and the front of the ward and the front of the lower floor were arranged along the side of the road on the southern road, taking into account the natural shape.

Through a new concept of elevation planning that deviates from the image of a general hospital, it creates a solid yet reliable image that can be familiar and have regional symbolism.

The functional corridors and bridges of the central and outpatient departments led to the three-dimensional and diverse atmosphere of Hospital Street, and two external meditation plans located considered friendly and abundant spaces through light inflow and planting. Unlike the images outside the hospital, the inside considered comfortable space using appropriate curves, and the continuous use of internal and external materials planned the hospital's deep space along with the continuity of space.



- 1
- 2
- 3
- 4
1. 메인 투시도
2. 병동부 입면
3. 아트리움
4. Hospital Street



준공작 | 2021

시흥 시화병원 신축공사

Siheung Sihwa Medical Center

발주처 : 시화병원
위 치 : 경기도 시흥시 정왕동 1842-3
연면적 : 34,349.15 ㎡
용적률 : 126.87 %
규 모 : 지상 12층 / 지하 2층

본 사업은 경기도 시흥시에 위치한 476병상 규모의 종합병원 프로젝트로서 부족한 의료시설로 인해 외부로 빠져나가는 의료시설 이용자의 수요를 충족시키며 동시에 지역 내 상징적인 의료 기반시설로 자리매김하는 것을 목표로 하였다.

병원동과 장례식장, 어린이집, 주차장등으로 구성된 본 병원은도시의 중심이 되는 중앙 공원과 인접하고 있으며 간선변과 하천에서 가까워 높은 인지도와 용이한 접근성을 제공한다.

남측의 우수한 향과 전면 공원의 조망을 활용하기 위해 기단부와 병동을 남측을 향해 열리도록 하였으며, 병원의 접근을 용이하게 하기 위해 주 출입구는 동측으로 계획하였다. 주 출입구와 연계하여 형성된 전면 아트리움은 자연채광과 시각적 개방성을 통해 밝고 쾌적한 실내 환경을 조성하도록 하였다. 또한 장방형 대지를 활용한 병동의 배치는 여유대지를 이용한 신축과 증축에 용이한 조건을 갖추고 있다.

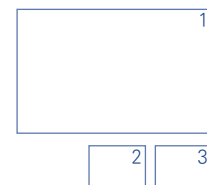
건물의 전체적인 디자인은 적벽돌을 사용하여 차분하고 안정적인 모습으로 계획했다. 전면 아치는 건물에 정면성을 부여하면서 공원과 대응하도록 하였고, 병동부는 전체적인 매스감을 부각시키기 위해 장식적인 요소를 배제하고 하나의 매스로 인지되도록 하였다.

This project is a 476-bed general hospital project located in Siheung, Gyeonggi-do. It aims to meet the needs of users of medical facilities externally due to insufficient medical facilities and establish itself as a symbolic medical infrastructure in the region.

The hospital, consisting of a hospital building, a funeral home, a daycare center, and a parking lot, is adjacent to the central park, which is the center of the city, and provides high awareness and easy accessibility as it is close to the mainline and streams.

The base and ward were opened to the south to utilize the excellent scent of the south and the view of the front park, and the main entrance was planned to the east to facilitate access to the hospital. The front atrium, which was formed in conjunction with the main entrance, was designed to create a bright and pleasant indoor environment through natural lighting and visual openness. In addition, the layout of the ward using the rectangular land provides easy conditions for expansion and expansion using the spare land.

The overall design of the building was planned in a calm and stable manner using red bricks. The front arch was designed to respond to the park by giving the building a frontal view, and the ward was designated as a single mass, excluding decorative elements to highlight the overall mass.



1. 메인 투시도
2. 투시도
3. 투시도



준공작 | 2023

시립강동 실버케어 센터 건립공사

Gangdong Silver Care Center

발주처 : 서울특별시 도시기반시설본부**위 치** : 서울특별시 강동구 고덕동 317-23 일부**연면적** : 14,442.12㎡**용적률** : 3,975.72㎡ (중축 18.23%)**규 모** : 지상 3층

본 사업은 시립강동 실버 케어 센터 신축을 위한 용역으로서, 고령화 사회의 심화로 어르신 인구 급증 및 치매환자 증감함에 따라 요양시설의 수요가 지속적으로 확대되고 있다. 치매, 중풍 등 노인성질환자를 위한 공공 요양시설인 실버 케어 센터를 건립하여 양질의 돌봄 서비스를 제공함으로써 효자 서울시 구현에 기여하고자 한다.

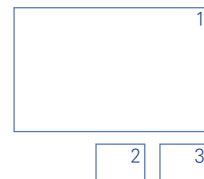
시립강동 실버케어의 1층의 중심부에 공용외부공간을 계획하여 내부와 외부가 소통할 수 있도록 의도한다. 공용외부공간을 중심으로 1층엔 메인홀, 식당과 사무실을 2층과 3층엔 거주단위를 배치하여 거주자, 방문자, 근무자, 더 나아가 시민들까지도 교류할 수 있는 개방적 성격을 지향한다.

각 거주단위는 중심부 공용거실을 남향으로 배치하고 로지아를 면하게 하여 자연채광과 자연환기를 적극적으로 이용한다. 자연 빛을 공용거실로 끌어들이어 거주 단위 공간이 항상 밝은 분위기를 유지하도록 의도한다.

This project is a service for the construction of the "Gangdong Silver Care Center," and the demand for nursing facilities continues to expand as the elderly population increases and decreases due to the deepening aging society. It is intended to contribute to the implementation of the Seoul Metropolitan Government by establishing a silver care center, a public nursing facility for elderly patients such as dementia and stroke, to provide quality care services.

It is intended to plan a public outer space at the center of the first floor of Silver Care in Gangdong-gu, so that the interior and exterior can communicate. The main hall, restaurant, and office on the first floor are located on the second and third floors, focusing on the public outer space, and it aims to be open to residents, visitors, workers, and even citizens.

Each unit of residence shall actively utilize natural lighting and natural ventilation by placing the common living room of the central part facing south and avoiding Rosia. It is intended to attract natural light to the public living room so that the living unit space always maintains a bright atmosphere.



1. 정면 (주간)
2. 중정
3. 정면 (석경)



김찬병원 신축공사

KimChan Hospital

발주처 : 케이자산업개발
위 치 : 경기도 수원시 팔달구 인계동 1017-6
연면적 : 12,431.58㎡
용적률 : 688.96 %
규 모 : 지상 13층 / 지하 5층
병상수 : 80병상(향후 120병상)

계획지지는 수원시청을 포함한 시청자구 지구단위계획구역 및 수원시의 중심권역으로 오피스 단지 및 상업 밀집지역에 위치해 있고, 1번국도인 경수대로와 이면도로에 3면이 접해 있어 높은 인지도와 접근성을 갖고 있다. 본 사업은 기존 병원에서 약 450m정도 떨어진 주차장 부지로 신축 이전하는 프로젝트이다.

대상포진 및 다한증을 주요 진료과목으로 하는 통증전문병원으로서 지하층은 전부 주차장으로, 지상은 1층에서 3층까지 근린생활시설, 4층에서 13층까지는 의료시설로 계획 및 기존 54병상의 규모에서 신경외과가 포함되어 향후 120병상까지 확장을 고려하였다.

중심상업지역에 위치해 있기 때문에 저층부(1~3층)는 근린생활시설을 계획하고, 4~5층에 진료실과 C-ARM 치료실, 6~7층에 영상학과 및 수술부가 위치해 있고, 병동은 8층부터 13층까지로 1개층에 20병상이 배치되어 있다. 30m도로변으로 4인실을 배치하고, 남측으로 1인실을 배치하여 영역을 구분하였다. 이러한 수직조닝을 바탕으로 획일적이고 단조로운 수 있는 입면을 탈피하고, 모던하고 단아한 입면을 고려하여 계획하였다.

The planned site is a district unit planning area in City Hall, including Suwon City Hall, and a central area in Suwon City, and is located in an office complex and commercial concentration area, and has high recognition and accessibility as it faces three sides. This project is to be newly relocated to a parking lot site about 450m away from the existing hospital.

As a pain specialist hospital with shingles and hyperhidrosis as its main medical subject, it was planned to be a parking lot for all basement floors, a neighborhood living facility for 1st to 3rd floors, and a medical facility for 4th to 13th floors.

Because it is located in the central commercial area, low-rise areas (1st to 3rd floors) plan neighborhood living facilities, medical rooms, C-ARM treatment rooms on the 4th to 5th floors, and radiology and surgery departments are located on the 6th to 7th floors, and 20 beds are located on one floor. A four-person room was arranged along the 30m side of the road, and a single room was arranged to the south to distinguish the area. Based on this vertical zoning, it was planned to break away from the uniform and monotonous elevation and to consider the modern and elegant elevation.



당선작 | 2021

안양 글로벌샘병원 건립공사 설계용역

Anyang Global Sam Hospital

발주처 : 효산의료재단
위 치 : 경기도 안양시 만안구 안양동 456 일대
연면적 : 42,952.62㎡
병상수 : 450 병상
건폐율 : 76.86%
용적률 : 798.66%
규 모 : 지상 16층 / 지하 8층
높 이 : 74.9m

본 사업은 기존 안양샘병원 여성의학관 및 생명체험관을 철거 후 450병상 규모의 종합병원을 신축함으로써 안양의 첫번째 종합병원에서 통합의료, 전인치유로 생명사랑을 실현하는 글로벌 선교병원으로 보다 나아가는것에 목표가 있다.

전면 35m 안양로에 접하여 위치한 안양샘병원은 2개 층높이의 거대한 미디어월과 커튼월을 통해 열린 로비 및 도로변 상가 배치로 많은 눈길을 끌며 유행을 타지 않는 순수하고 간결하지만, 힘이 있는 당당한 파사드 디자인을 통해 'To The City'

장스팬 구조 시스템과 합리적 모듈/코어 계획, 주변 확장계획 등은 사회변화에 탄력적으로 대응할 수 있는 유연한 체계를 구축하는 데 아주 중요한 요소로서 'To The Future'

병원에 진입하는 사람들은 1층 로비에서의 상부 보이드를 통한 개방된 오픈 공간을 지나 에스컬레이터를 타고 올라와 전면 커튼월을 통해 황으로 시원하게 열려있는 공용공간인 Hospital Street를 맞이함으로 막혀있는 실내환경이 아닌 항상 밝고 쾌적한 대공간을 통해 'To The Human',

"To The City", "To The Future", "To The Human" 세 가지 키워드를 화두로 종합병원이 끊임없이 변화하는 시대의 물결에 맞서 Smart Hospital로서 보다 나아가는 방법을 제안.



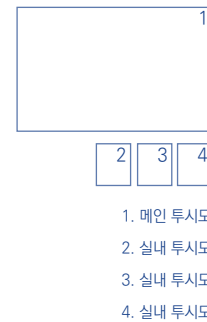
The project aims to move forward from Anyang's first general hospital to a global mission hospital that realizes integrated medical care and full-inch love for life by demolishing the existing Anyang Sam Hospital Women's Medical Center and Life Experience Center.

Anyang Saem Hospital, located 35m in front of Anyang-ro, attracts much attention with its two-story huge media wall and lobby and roadside shopping arrangements through curtain walls, and through its pure and concise yet powerful facade design, "To The City."

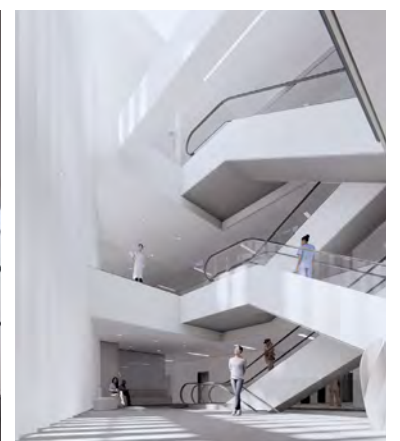
Jangspan structural systems, rational module/core plans, and peripheral expansion plans are very important factors in establishing a flexible system that can flexibly respond to social changes.

People entering the hospital pass through the open space through the upper void in the lobby on the first floor and climb up the escalator to welcome Hospital Street, a public space that is open horizontally through the front curtain wall, not a blocked indoor environment.

With the keywords "To The City," "To The Future," and "To The Human," a general hospital proposes a way to move forward as a Smart Hospital against the ever-changing wave of the times.



1. 메인 투시도
2. 실내 투시도
3. 실내 투시도
4. 실내 투시도



당선작 | 2022

강릉의료원 복합병동 증축사업

Gangneung Medical Center
Complex Ward Construction

발주처 : 강원도 강릉의료원
위 치 : 강원도 강릉시 경강로 2007
연면적 : 25,541.53㎡
병상수 : 314 병상
건폐율 : 35.39%
용적률 : 138.55%
규 모 : 지상 8층 / 지하 2층
높 이 : 36.1m

본 사업은 강릉의료원 복합병동증축을 통한 시설개선으로 기존 의료원 건물과의 원활한 이동 동선을 확보하고 의료원을 이용하는 환자 및 내원객의 불편함이 없는 의료시설로서 지역의료수요에 기반한 공익적 보건의료서비스를 충실히 제공을 목표로 한다.

도시와 자연의 결을 따라 함께 성장해 나가는 강릉의료원은 병동 매스를 대지 선에 나란히 배치하여 토지를 합리적으로 활용하고 동시에 도시와의 대응에 따라 본관동을 배려하는 배치구조를 만들어낸다. 더불어 남대천을 향한 열린조망은 모두에게 향(향)을 제공한다.

강릉의료원은 오랫동안 성장과 변화를 추구하며 확장을 지속해왔다. 강릉의료원의 새로운 확장의 축은 대지의 활용과 함께 본관동과 노인전문병원 그리고 복합병동(증축)과 철골주차장까지 유연한 연결을 만들어낸다. 본관동과의 유기적인 흐름으로 하나되는 流(유)를 완성시킨다.

본관동에서 이격하여 만들어진 공간은 유연한 녹지공간을 제공하고 병원 내부까지 끌어들이 산책의 범위를 넓혀준다. 이렇게 탄생한 내부정원은 각 시설 간 간섭을 최소화하고 숨통을 트이며 전면마당, 옥상휴게공간과 더불어 모든 이들이 공유하는 소중한 園(원)을 이룬다.

솔향이 흐르는 도시 강릉의 역사 문화적 경관을 향유(香流)하며 시원하게 열린 남대천의 수변 경관을 공유(共有)하는 치유(治癒)의 정원인 香流園(향유원)을 제안한다.



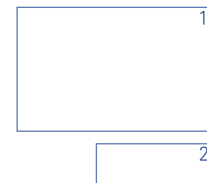
This project aims to secure smooth movement with existing medical center buildings by expanding facilities through the expansion of the complex ward of Gangneung Medical Center and faithfully provide public health and medical services based on local medical demand.

Gangneung Medical Center, which grows together along the grain of nature with the city, places ward mass side by side on the site line to reasonably utilize the land and at the same time create a layout structure that considers the main building according to the city's response. In addition, the open view toward Namdaecheon Stream provides everyone with a scent.

Gangneung Medical Center has long continued to expand in pursuit of growth and change. The axis of new expansion of Gangneung Medical Center creates a flexible connection to the main building, senior hospitals, complex wards (extensions) and steel parking lots along with the use of land. The organic flow with the main building completes the one flow.

The space created by being separated from the main building provides a flexible green space and extends the scope of the walk by attracting it to the inside of the hospital. The inner purification created in this way minimizes interference with each facility, opens up breath, and forms a precious circle shared by everyone along with the front yard and rooftop rest area.

We propose Hyangyowon, a healing garden that enjoys the historical and cultural scenery of Gangneung, a city where pine scents flow, and shares the cool waterside scenery of Namdaecheon Stream.



1. 조감도

2. 강변 투시도



당선작 | 2018

김포우리병원 증축공사

Gimpo Woori Hospital Extension

발주처 : 우리의료재단 김포우리병원
위 치 : 경기도 김포시 감암로 11 김포우리병원
연면적 : 28,713 ㎡
용적률 : 지상 8층 / 지하 5층
규 모 : 483병상(기존 317병상 / 증축동 166병상)

김포우리병원은 2002년 의료취약지였던 김포시에 최초로 설립된 종합병원으로서, 본 사업은 기존동에 연계한 증축공사로 기존 전면 주차장 여유부지를 증축부지로 활용하며, 일 방향 교통체계를 해결하여 제시하는 목표를 가졌다.

기존 본관과 연계한 증축계획으로 통합로비를 설치하여 증축효과를 극대화 방안을 적용함과 동시에 증축동을 우회하는 도로로 차량동선을 해결하였다. 그로인해 생기는 맞이공원 형상으로 병원의 환경 이미지를 개선하고, 전면 드림오프를 설치하여 순환 교통체계를 수립하였다.

향후 증축을 고려하여, 지하 1층부터 지하 5층까지 주차장을 확보하였으며, 지상 5개층까지 외래진료와 중앙진료부를 배치함으로 기존동과의 연계한 동선을 구축하였다. 병동은 지상 6층부터 8층까지 3개층으로 구성되었으며, 향후 증축 2개층을 고려하여 입면의 구성에서 병동부와 기단부를 분리하여 디자인하였다.

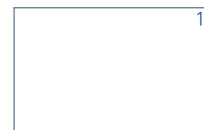
기단부의 수평적인 디자인을 통한 기존동과의 연결성을 확보하고, 병동부의 수직적인 입면을 통하여 김포우리병원의 모습을 새롭게 단장하였다.

Gimpo Woori Hospital was first established in Gimpo, a medical vulnerable area, in 2002, and the project aimed to utilize the existing front parking lot as an extension site and present a one-way transportation system.

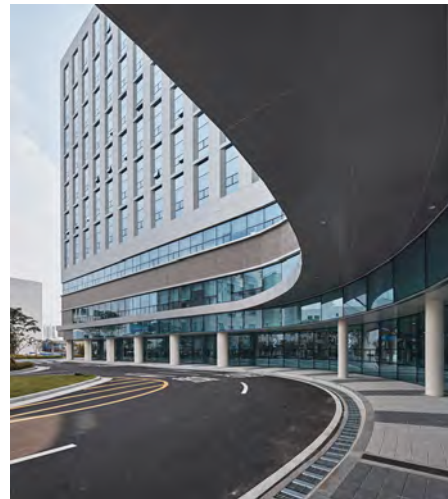
The integrated lobby was installed with an expansion plan linked to the existing main building to maximize the effects of the expansion, and the vehicle movement was resolved as a road bypassing the expansion building. As a result, the hospital's environmental image was improved by the formation of a welcoming park, and a circular transportation system was established by installing a full-face drop-off.

In consideration of the future expansion, parking lots were secured from the first basement to the fifth basement floor, and outpatient and central care departments were arranged from the five floors above the ground to establish a connection with the existing dong. The ward consisted of three floors, from six to eight floors above the ground, and was designed separately from the ward and the base in consideration of the two additional floors.

The horizontal design of the base part ensures connectivity with the existing building, and the vertical entrance of the ward area is to refurbish the Kimpo Woori Hospital.



1. 조감도
2. 주출입구
3. 석경 투시도



당선작 | 2021

서남병원 증축 및 리모델링 설계공모

Seonam Hospital
Expansion & Remodeling

발주처 : 서울특별시 서남병원

위 치 : 서울시 양천구 신정이문1로 20

연면적 : 44,862.46㎡

용적률 : 218%

규 모 : 지상 10층 / 지하 4층

본 사업은 세계적 감염병 유행 등 다양한 시대 변화 속에서 “노인성 질환 전문 진료” 중심에서 ‘공공 종합병원’으로서의 역할 재정립을 위해 증축 및 공간체계 개선이 목적. 새롭게 변화하는 중정을 중심으로 새로운 치유환경을 실내외 곳곳에 펼쳐는 개념이다.

종합병원의 역할을 할 수 있도록 필수면적을 확보함으로 전체 체계의 개선 및 정체성을 구축, 동시에 기존 중정의 면적은 그대로 유지 및 분할 상승 재배치하여 하부에 공용로비 대공간 구성, 인근 공원과의 연계를 통해 내외부 자연이 들어오는 Step-Down 치유공간을 조성하였다.

신설 지역응급의료센터의 기능을 수행하기 위해 지하1층 전면도로변으로 재배치하고 응급실 별도의 음압격리병동 전용 코어를 설치하였다.

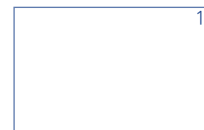
종합병원의 신뢰성과 공공함을 담은 정제된 디자인을 추구하여, 증축 및 정면성 재구축을 위한 기존 외장 철거영역을 설정하고 통합디자인 요소인 더블스킨 루버를 세 개의 매스에 플러그인하여 전체적으로 통합과 상징을 이루어 내는 종합병원으로서의 새로운 정체성을 구축했다.

The purpose of this project is to expand and improve the spatial system to re-establish its role as a "public general hospital" centered on "medical treatment specializing in senile diseases" amid various changes in the times such as the global infectious disease epidemic. It is a concept that unfolds new healing environments indoors and outdoors, focusing on the newly changing Courtyard.

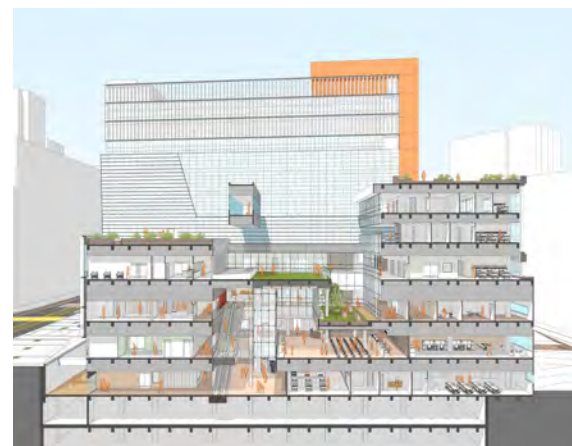
By securing an essential area to serve as a general hospital, the entire system was improved and identity was established, and at the same time, the area of the existing Jungjeong Pavilion was maintained and divided to form a large public lobby space and a Step-Down healing space for internal and external nature.

In order to perform the function of the new regional emergency medical center, it was relocated to the front road on the first basement floor and a core dedicated to the negative pressure isolation ward was installed in the emergency room.

Pursuing a refined design containing the reliability and solidity of the general hospital, it established an existing exterior demolition area for expansion and front reconstruction, and built a new identity as a general hospital that integrates and symbolizes the integrated design element, Double Skin Louver, into three mass.



1. 메인 조감도
2. 단면 투시도
3. 실내 투시도



당선작 | 2021

대구의료원 필수 진료시설 및 진료공간 확충공사 제안공모

Daegu Medical Center Expansion Project

발주처 : 대구의료원
위 치 : 대구광역시 서구 평리로 157 (중리동 1162번지)
연면적 : 2,629㎡
용적률 : 126.87 %
규 모 : 지상 12층 / 지하 2층

대구의료원은 단계적 증축으로 주요 의료기능이 본관과 라파엘 웰빙센터로 분산 배치되어있고, 인접되어야 할 부서가 동별로 이격배치되어 의료기능의 효율성이 떨어지는 상황입니다. 이에 기존 연결브릿지를 본관동으로 확장하고 주요 결정점에 아프리움 및 신설코어를 배치한 수직 및 수평의 입체적인 공선체계 'INFILL FLOW'를 구축 하였습니다. 이를 통해 시설간 연계를 강화하고 특화된 Hospital Street를 조성하여 강화된 의료서비스 기능 및 환자중심의 치유환경을 구현하였습니다.

라파엘웰빙센터, 서관, 본관의 중심공간에 아트리움을 계획하여 친환경적인 내부 공간 및 주출입구 인근로비에 확장된 메인로비공간을 확보하여 환자 및 직원들 모두에게 쾌적하고 편안한 분위기를 조성한다. 외래진료부를 본관동에 재배치하여 1층/외과 계열, 2층/내과계열로 배치, 수술실을 확장하고 중앙공급실, 수술실, 중환자실의 인접 배치를 통해 의료기능의 효율성을 높인다. 중환자실, 격리병실의 분리배치를 통해 환자동선, 오염물동선, 의료진 동선을 명확히 구분한다.

Daegu Medical Center is in a situation where major medical functions are distributed to the main building and Raphael Well-being Center due to the step-by-step expansion, and the efficiency of medical functions is reduced due to the division to be adjacent. Accordingly, the existing connecting bridge was expanded to the main building, and the vertical and horizontal three-dimensional public line system "INFILL FLOW" was established with atrium and new cores placed at major nodules. Through this, the connection between facilities was strengthened and a specialized Hospital Street was created to realize enhanced medical service functions and patient-centered healing environment.

The atrium is planned in the central space of the Raphael Well-being Center, West Building, and Main Building to secure eco-friendly interior space and main lobby space expanded in the lobby near the main entrance, creating a comfortable and comfortable atmosphere for both patients and employees. The outpatient department is relocated to the main building to arrange the first floor/surgery department and the second floor/internal medicine department, expand the operating room, and increase the efficiency of medical functions through adjacent arrangements of central supply rooms, operating rooms, and intensive care units. Patients' movements, contaminants' movements, and medical staff's movements are clearly distinguished through the separate arrangement of intensive care units and isolation wards.



- 1
- 2
1. 메인 조감도
2. 정면 투시도



당선작 | 2020

원주의료원 본관 및 서관 기능보강사업

Wonju Medical Center Facility
Reinforcement Project

발주처 : 강원도개발공사

위 치 : 강원도 원주시 서원대로 387

연면적 : 34,918.94 ㎡ (증축 8,036.22㎡)

용적률 : 182.32 %

규 모 : 본관 (지하1~지상5층),

서관 (지하1~지상7층),

증축동 (지하2~지상4층)

병상수 : 310병상 (본관 106병상,서관 184병상, 증축동 20병상)

본 사업은 급성기 2차 수준의 공공보건의료서비스를 제공하기 위해 진료서비스 강화와 시설환경개선을 통해 지역거점병원으로 역할을 수행하고자 새로운 의료환경 변화에 대응하여 마스터플랜 수립단계 중 3가지 사업이 하나로 계획된 프로젝트이다.

기존 본관과 신관 및 지하주차장을 편리하게 이어주는 중앙코어를 신설하여 순환 동선체계를 구축하였으며 실내환경 개선을 위해 자연을 내부로 유입한 다양한 중정 및 개방형 공용공간을 계획하였다. 또한 원주의료원 부지 내 부족했던 조경계획은 총별 프로그램의 면적차를 이용한 창의적이고 상징적인 외부 계단식 휴게공간을 조성하여 이용하는 환자 및 의료진의 포켓정원을 마련하였다.

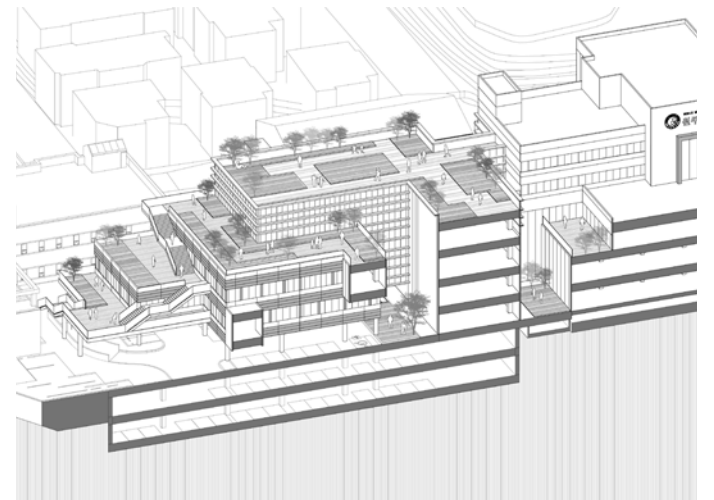


This project is planned to serve as a regional hub hospital by strengthening medical services and improving the facility environment to provide secondary level public health care services during the acute period.

A new central core was established to conveniently connect the existing main building, new building, and underground parking lots, and various middle and open public spaces were planned that brought nature inside to improve the indoor environment. In addition, the insufficient landscaping plan on Wonju Medical Center site provided pocket gardens for patients and medical staff by creating creative and symbolic outer stairwells using the area difference of programs by floor.



1. 전체 조감도
2. 배치도
3. 개념 단면도



당선작 | 2020

국립암센터 본관동 리모델링 공사 설계용역

National Cancer Center
Main Building Remodeling

발주처 : 국립암센터
위 치 : 경기도 고양시 일산동구 일산로 323번지
연면적 : 49,082.88㎡
 (증축 852㎡ + 리모델링 29,682㎡)
용적률 : 181.62 %
규 모 : 지상 6층 / 지하 2층
병상수 : 470병상

국립암센터는 시설개선 4단계 마스터플랜을 계획을 수립한다.

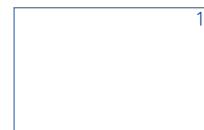
본 사업은 최종 단계인 4단계로, 본관동 전면 리모델링 및 부분 증축 수업을 통하여 노후화된 설비 전면 교체, 진료품질 및 환자와 의료진 안전의 획기적 개선으로 암 환자의 쾌적성을 높이고 새로운 국가 암정복 선도기관으로써 공공의료서비스 강화를 위한 프로젝트이다.

국립암센터는 중정을 활용한 실내환경을 개선 및 예비지를 활용한 통합 및 확장 의 목표가 있으며 공사중 안전 및 개선을 위한 단계별공사 수립한다. 분산된 설비공간으로 공간 효율성이 저하된 기존 병동부는 설비집중화를 통해 확보한 공간을 활용하여 효율적인 간호공간을 조성하였다. 또한 중정주변의 부속실로 이용하던 공간은 장기입원환자를 위한 중정중심 환자 이동통로로 계획하여 병동 내 채광 및 환경을 개선하였다

The National Cancer Center plans to establish a four-stage master plan for facility improvement.

This project is the final stage of four stages to enhance the comfort of cancer patients and strengthen public health services as a new leading institution for cancer recovery by replacing aging facilities, quality of care, and safety of patients and medical staff.

The National Cancer Center aims to improve the indoor environment using neutrality and to integrate and expand it using reserve land, and establishes step-by-step construction for safety and improvement during construction. Existing wards, whose space efficiency has been reduced due to distributed facility space, created efficient nursing space by utilizing the space secured through facility concentration. In addition, the space used to be used as an auxiliary room around Jungjeong was planned as a central patient passage for long-term hospitalized patients to improve the lighting and environment in the ward.



1. 메인 조감도
2. 배치계획도
3. 국립암센터



당선작 | 2020

호남권역 감염병 전문병원 증축공사 현상설계

Honam Area Infectious
Diseases Specialized Hospital

발주처 : 조선대학교병원

위 치 : 광주광역시 동구 필문대로 365의 일대
(조선대학교 시설지구 내)

연면적 : 13,680.58 ㎡

용적률 : 139.77 %

규 모 : 지상 6층 / 지하 2 층

병상수 : 98병상

본 사업은 과거 메르스를 비롯한 최근 코로나19로 인한 감염병에 대한 사회적 경각심 증가와 신속한 대응 체계 확립의 필요성이 대두되는 시점에서 우리나라 최초로 건립되는 권역 감염병 전문병원으로 향후 시행될 각 권역 감염병 전문 병원의 기준이 되는 매우 중요한 프로젝트이다

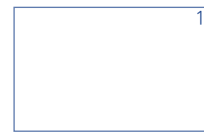
20m이상의 고저차가 있는 사업부지 특성을 고려하여 지하주차장이 아닌 옥외주차장 계획으로 토공량을 최소화함과 동시에 주차장을 통해 진입하는 모든 이용자가 1층 주출입구의 환자분류소를 지나도록 계획하여, 교차감염을 최소화하였다 또한 모병원과 각종 물류 및 의료진 연계를 위해 모병원과 최단거리로 건물을 배치하여 연결통로를 통한 모병원과의 연계를 강화하였다. 이를 통해 감염환자에 의한 내부 교차감염을 원천적으로 차단함과 동시에 모병원과의 유기적 연계가 가능하도록 계획하였다

호남권역 감염병 전문병원은 감염병 발생시 완벽한 감염병 대응 체계를 갖추고 동시에 평상시 조선대학교 병원과 유기적으로 연계하여 본관 기능의 강화를 도모할 수 있도록 계획하였다 감염 예방을 위한 '분리 및 차단'과 평상시 효율적 운영을 위한 '유기적 연계'라는 상반되는 두가지 개념의 동시 달성을 목표로 하였다

This project is Korea's first regional infectious disease hospital, which will be implemented in the future at a time when social awareness of infectious diseases caused by MERS and the need to establish a rapid response system.

Considering the characteristics of the project site with high and low cars of more than 20 meters, the plan was to minimize the amount of land by planning an outdoor parking lot, not an underground parking lot, and all users entering the parking lot passed the patient classification center on the first floor. In addition, buildings were placed at the shortest distance from the parent hospital to connect various logistics and medical staff to the parent hospital through the connecting passage. Through this, it is planned to fundamentally prevent internal cross-infection by infected patients and to enable organic connection with the parent hospital.

Infectious disease specialized hospitals in Honam area planned to establish a perfect response system for infectious diseases and to strengthen the function of the main building by organically connecting with Chosun University Hospital. It aims to achieve two conflicting concepts simultaneously: 'separation and prevention' for infection prevention and 'organic connection' for daily efficient operation



1. 메인 투시도

2. 메인 조감도

3. 정면도



당선작 | 2019

순천향대학교 부속구미병원 외래관 증축공사 제안공모

Soonchunhyang University
Main Outpatient Clinic Extension

발주처 : 순천향대학교
위 치 : 경상북도 구미시1공단로 179
연면적 : 19,876.70 ㎡(외래관 8,398.10 ㎡)
용적률 : 137.76 ㎡(외래관 42.25 %)
규 모 : 지상 5층 / 지하 1층

본 사업은 기존 병원의 외래시설에 향후 환자의 수요 증가와 요구에 맞추어 외래의 센터화 도입을 통한 새로운 패러다임을 만들어 가는데 중점을 가지고 있다. 또한 의료시설 전문 특화 노하우를 바탕으로 증축공사의 설계 및 시공 진행 중 발생 가능한 문제점 및 개선방안 등을 제안한 프로젝트이다

지하1층 ~ 지상 5층 규모로서 층별로 지하1층 재활치료센터 및 편의시설, 1층 ~ 3층의 외래진료센터, 원무 및 일부행정부서, 4층의 전문 치료센터, 5층의 항설교육관 및 관리부서로 외래관으로서의 계획하였다.

연결브릿지를 이용하여 본관과 외래관의 연결성을 강화, 대지 경사를 이용한 선 큰계획으로 지하층 의료 환경을 개선, 경제적인 기계/전기 설비계획 및 안정적이고 합리적인 구조 연계 방안을 운영적락을 제시하였다.



This project focuses on creating a new paradigm for outpatient facilities in existing hospitals through the introduction of outpatient centralization in line with the increasing needs and needs of patients in the future. Based on know-how specializing in medical facilities, the project proposed problems and improvement measures that could occur during the design and construction of the extension project.

It was planned as an outpatient center for rehabilitation on the first basement floor and convenience facilities on the third floor, specialized treatment centers on the fourth floor, specialized education centers on the fifth floor, and management departments.

The connection between the main building and the foreign building was strengthened using the bridge, the medical environment of the underground floor was improved with a large plan using a land slope, and the operation strategy was proposed.



1. 조감도
2. 홀 투시도
3. 정면 투시도



준공작 | 2018

일산병원 응급 및 감염관리센터 시설확충공사

Illsan Hospital Medical & Intection
Control Center Extension

발주처 : 국민건강보험공단 일산병원
위 치 : 경기도 고양시 일산동구 일산로 100(백석동)
연면적 : 115,110.91㎡ (증축 2,247.89㎡)
용적률 : 248.79% (증축 9.89%)
규 모 : 지상 4층



본 사업은 기존 병원의 운영 및 환경, 건축적 피해를 최소화 하면서 보험자 병원, 의료 기관 인종 등 의료시설의 확충과 감염, 재난, 응급의료 서비스 인프라를 확충하며 주차장을 확보해 고객불편을 해소하기 위한 목적을 갖고 시작되었다. 따라서 효율적 공간계획을 위해 층별 기능에 맞는 조닝 및 동선계획과 본관과의 연계를 고려한 코어와 동선계획이 주요점이 되었다.

지상 4층 규모로서 총별로 1층의 응급부, 2,3층 수술부, 4층의 행정시설을 두어 본관과의 부서연계를 계획하였다. 기존 건물과의 조화를 고려하여 진입부 광장을 계획하고 근접 백석근린공원에서의 녹지 확장을 유도하였다. 또한 응급센터를 외부 개방적으로 계획하고, 조망을 확보하도록 하였다. 본관과의 이격거리를 확보하여 기존동과의 간섭을 최소화하면서도 일산병원 입면의 전면성을 유지하기 위해 기존 아트리움의 심볼을 침해하지 않는, 밝고 친환경적인 새로운 이미지의 입면을 계획하였다.

환자 및 의료진 동선과 공간계획을 고려하여 승강기 2대를 분리 배치하고, 비상계단을 설치하여 가변성을 확보하였으며, 운영의 피해를 줄이기 위해 단계별 시공계획을 통해 공사영역을 명확히 분리하여 시설운영피해를 최소화하였다.

The project was started with the aim of minimizing the operation, environmental and architectural damage of existing hospitals, expanding medical facilities such as insurance hospitals and medical institutions, expanding infections, disasters and emergency medical service infrastructure, and securing parking lots. Therefore, for efficient space planning, zoning and moving plan for each floor function and core and moving plan considering the connection with the main building became the main focus.

The four-story building was designed to link the department with the main building with the emergency department on the first floor, the surgery department on the second and third floors, and the administrative facilities on the fourth floors. Considering the harmony with existing buildings, the entrance square was planned and the green area was expanded in the nearby Baekseok Neighborhood Park. In addition, emergency centers were planned open to the outside and views were secured. In order to minimize interference with the existing Dong by securing a separation from the main building, the company planned a new bright and eco-friendly image that does not violate the symbol of the existing Atrium.

In consideration of patient and medical staff movements and space planning, two lifts were separated, emergency stairs were installed to ensure variability, and construction areas were clearly separated through a step-by-step construction plan to minimize damage to the facility operation.

준공작 | 2021

서울의료원 권역응급의료센터 증축공사

Seoul Medical Local Emergency
Center Extension

발주처 : 서울특별시
위 치 : 서울특별시 중랑구 신내로 156 (신내2택지개발지구 내)
연면적 : 3,812.00 ㎡
용적률 : 3.89 %
규 모 : 지상 3층



서울시 내 공공의료기관으로서 유일하게 지정된 본 권역응급의료센터의 공공성에 맞추어 신속한 응급처치 체계와 명확한 동선 분리를 통한 감염 예방을 최우선으로 계획하였다.

지상3층 규모로, 1층에 응급진료부, 2층에 외래 및 공용공간, 3층에 중환자병동을 두었다. 증축동은 서울의료원의 수평축과 평행연계, 인접 배치하여 본원동과의 전체적인 조화와 균형감을 고려하였고, 병동부는 기존 본원과의 간섭을 최대한 피해서 남측채광과 조망권을 확보했다. 응급부는 기존 공원 하부에 장방형의 형태로 배치되어 있으며, 입구는 환자출입, 감염확진출입, 보행환자 및 보호자출입으로 구성되어 있고, 좌측에는 감염전용코어를, 우측에 메인코어를 배치하였다. 감염전용 코어는 수직으로 동선을 분리하여 감염을 방지하였고, 특히 메인코어는 본원과의 신속한 연계를 위해 본원과 최대한 가까이 배치하였다.

응급부서의 조닝 및 동선체계는 철저한 감염방지 조닝구성, 그리고 신속 명쾌한 복도체계로 구성하였으며, 주 출입구에서 1,2차 환자 분류소를 통해 3단계의 선별 및 분류/ 처치 및 검사/ 관찰 및 진료로 조닝을 구성하였고, 자연채광이 가능한 복측 도로변으로 관찰병상 영역을 배치하였다.

In line with the public nature of the only designated emergency medical center in Seoul, the government planned to prevent infection through rapid first aid system and clear separation of routes.

The three-story building has an emergency medical department on the first floor, an outpatient and public space on the second floor, and an intensive care unit on the third floor. Jeungchuk-dong considered the overall harmony and balance with the main building by placing the Seoul Medical Center horizontally and parallelly, and the ward secured the right to illuminate and view from the South by avoiding interference with the existing main building. The emergency department is located in a rectangular form at the bottom of the existing park, and the entrance consists of patient entry, infection confirmation entry, pedestrian entry, and guardian entry, and infection-only core on the left and main core on the right. Infection-only cores were vertically isolated to prevent infection, especially main cores were placed as close as possible to the main source for quick connection with the main source.

The emergency department's zoning and moving system consisted of thorough anti-infection zoning and a fast and clear corridor system, and three levels of zoning were selected, classified, examined, observed, and treated at the main entrance.

준공작 | 2022

성남의료원 추가공사

Seongnam Medical Center
Additional Facility

발주처 : 성남시청
위 치 : 경기도 성남시 수정구 171번길 10 (태평동)
연면적 : 3309)
용적률 : 21,595.70 m²
규 모 : 29.57 %
지상 2층 / 지하 4층

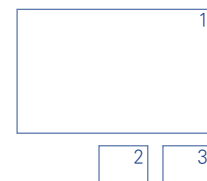
성남의료원 추가공사는 성남의료원의 늘어날 의료수요와 성남시민의 건강증진을 충족시키고 동시에 구 시민회관의 철거로 인한 문화공간의 부재를 해결하기 위한 프로젝트이다. 대지 주변 경사지 레벨의 극복과 의료지원시설과 문화집회시설 등 각기 다른 프로그램들의 성남의료원과의 연계를 고려한 효율적 배치라는 과제를 안고 시작되었다.

전체적인 Design Concept은 공간공유(空間公有)로서 사이공간을 통한 영역별 연계와 시설별 아이덴티티 확보에 중점을 두었다. 지형 레벨을 활용하여 시설별로 독립된 접근동선을 확보하고 동시에 각 성격별 진입마당을 계획하였다. 또한 의료원의 층별 성격을 고려한 입체적인 연계배치를 통해 각 시설 간의 유동적인 운용이 가능하도록 하였다. 중앙에 통합로비와 중정을 두어 각 시설들 간에 공유 가능한 공간을 계획하였고 이를 통해 채광에 쾌적한 환경을 확보하였다. 대지의 지형적 특성상 대부분 지하에 묻히는 한계를 극복하고자 옥상을 공원화하여 지역주민과 소통하는 연계공간으로 계획하였다. 입면의 재질은 조적 및 압출성형 시멘트패널을 사용함으로써 성남의료원과 조화를 이루며 지역주민에게 친근하게 다가갈 수 있는 인간적인 입면을 구현하였다.

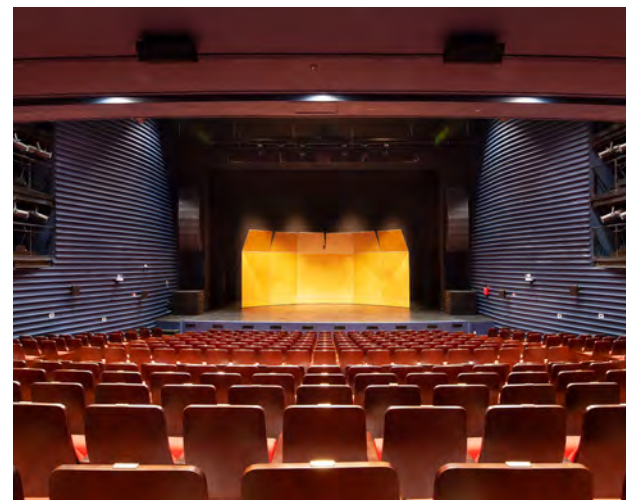


The additional construction of Seongnam Medical Center is a project to meet the growing medical demand of Seongnam Medical Center and the health promotion of Seongnam citizens, while also resolving the absence of cultural space due to the demolition of the old civic center. It began with the task of overcoming the slope level around the site and efficient deployment considering the connection of different programs such as medical support facilities and cultural assembly facilities with Seongnam Medical Center.

The overall Design Concept is a space sharing, focusing on connecting by area through the space between them and securing identity by facility. By utilizing the terrain level, independent access routes were secured for each facility and entry yards were planned for each personality at the same time. In addition, three-dimensional linkage arrangement considering the characteristics of each floor of the medical center allowed flexible operation between each facility. An integrated lobby and a neutral center were placed in the center to plan a shared space between the facilities, which provided a pleasant environment for mining. In order to overcome the limitations buried underground due to the geographical characteristics of the land, the rooftop was planned to be a connected space for communication with local residents. The material of the elevation was constructed by using a fabrication and extrusion-forming cement panel, which harmonized with Seongnam Medical Center and provided a friendly approach to local residents.



1. 메인 투시도
2. 실내 투시도
3. 실내 투시도



준공작 | 2020

헌법재판소 증축공사

Constitutional Court

발주처 : 헌법재판소

위 치 : 서울특별시 종로구 재동 83 (가회로 15)

연면적 : 7,864.67 ㎡

용적률 : 105.30 %

규 모 : 지상 3층 / 지하 2층

본 프로젝트는 현재 헌법재판소 본청 내에 위치한 도서관의 면적부족으로 인한 수장과 포화를 해결하기 위해 기존 도서관을 신축동으로 확장 이전하고 본청 내에 협소한 사무공간 추가확보를 목표로 시작된 프로젝트이다. 면적 확보와 더불어 도서관을 이용하기 위해 본청 내부로 들어오는 방문객의 동선을 별도로 분리 시켜 본청의 보안 문제 및 내부 혼잡을 해결하는 것 또한 주된 목표였다.

이번 계획안의 주안점은 헌법재판소 본연의 가치를 지키며 기존 본청이 가지고 있는 위엄과 위상을 계승하는 것이었다. 이를 위해 증축되는 별동을 본청과 최대한 이격 배치하여 시각적 간섭을 최소화 하였으며, 사각형의 One-Mass를 강조하여 대칭구조를 유지 하였다. 또한 기존 건물의 입면을 현대적으로 재해석하여 증축 건물 디자인에 적용 시킴으로써 기존 건물과 조화되면서 동시에 현대적 이미지를 가질 수 있도록 하였다.

기능적으로는 본청과의 유기적 연결을 통하여 본청과 별도의 건물로 인식됨과 동시에 사용함에 있어 편리하도록 계획 하였다. 또한 본청 대강당과 인접하여 브리핑실과 전시실, 민원실을 배치하여 기존 대강당과 연계된 답사 프로그램을 특화하였다.

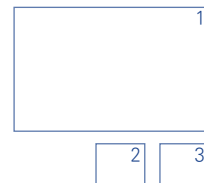
현재 건물이 위치한 재동은 작은 스케일의 건물들이 모여있는 특성을 가진 곳으로 증축 도서관의 내부 공간을 최대한 효율적으로 사용하여 건물이 거대해 보이지않고 주변과 어우러 지도록 계획 하였다. 도서관 중심에 Ligh-Well을 계획하여 도서관 내부에 자연 채광이 되도록하였으며 기존 본청의 중청과의 연속성을 유지하도록 디자인 하였다.

This project was started with the aim of expanding the existing library to the new building and securing additional small office space in the main building to solve the storage saturation of the library currently located in the main building. In addition to securing the area, the main goal was to separate the route of visitors entering the main office to use the library separately to solve the security problems and internal congestion of the main office.

The main focus of the plan was to preserve the original value of the Constitutional Court and inherit the dignity and status of the existing headquarters. For this purpose, the extended annex was placed separately from the main office as much as possible to minimize visual interference, and the symmetrical structure was maintained by emphasizing the One-Mass of the rectangle. In addition, the building was modernly reinterpreted and applied to the design of the extension building so that it could have a modern image while harmonizing with the existing building.

Functionally, it was designed to be convenient for use at the same time as it was recognized as a separate building from the main office through organic connection with the main office. In addition, briefing rooms, exhibition rooms, and civil service rooms were arranged adjacent to the main auditorium to specialize in exploration programs linked to the existing auditorium.

Jae-dong, where the building is currently located, is a place where small-scale buildings are gathered, and plans to use the interior space of the expansion library as efficiently as possible so that the building does not look huge and blends in with the surrounding area. The Ligh-Well was planned at the center of the library to provide natural lighting inside the library and to maintain continuity with the central government of the existing main office.



준공작 | 2019

경기도의료원 이천병원 신축 공사

Icheon Medical Center

발주처 : 경기도청
위 치 : 경기도 이천시 관고동
연면적 : 29,897.03 m²
용적률 : 124.54 %
규 모 : 지상 6층 / 지하 2층
병상수 : 400 병상

경기도 이천시의 주요 의료시설로서 지역민의 의료수요와 건강증진을 위해 기존 의 노후화된 병원시설을 철거하고 같은 대지내에 새로운 병원을 신축하여 의료 환경과 이용자의 편의를 증대시키는 것을 목표로 하였다.

이천의 상징인 도자기를 모티브로 하여 '도혜원'을 Main Concept으로 설정하였으며, 전체적으로 이천 도자기의 깔끔함과 정갈함이 느껴지도록 디자인 하였다. 정면 우측부에 위치한 수술부 Mass는 적색 화강석으로 마감 처리하여 도요(도자기를 굽는 가마)를 형상화 하여 단조로워 보일 수 있는 디자인에 포인트를 주었고, 동시에 도요가 가진 상징적 의미를 병원에 도입하였다.

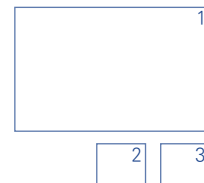
기존 대지가 가지고 있는 경사를 최대한 활용하여 진입층을 2층으로 계획하고 자연 경사를 따라 지하에 지원 시설과 주차장을 배치하여 기존 대지를 최대한 이용할 수 있도록 계획하였다. 전면 도로와 대응하여 남서측으로 열려있는 전면부는 건물 전체의 남향과 인지성을 높이도록 계획되었다. 또한 Main Hall을 중심으로 각각의 의료시설들이 배치되어 운영의 효율과 함께 명쾌한 길찾기가 가능하도록 하였다. 기존 병원의 응급실과 장례식장은 존치하여 교육연구 시설 및 사무실등으로 사용하도록 용도를 변경하고 신축 건물과 자연스럽게 연계되도록하여 하나의 건물이 되도록 계획하였다.



As a major medical facility in Icheon-si, Gyeonggi-do, it aims to increase the medical environment and convenience of users by removing existing aging hospital facilities and building new hospitals on the same site to promote the medical needs and health of local residents.

Based on the motif of pottery, which is the symbol of Icheon, "Do Hye-won" was set as the main concept, and it was designed to feel the cleanliness and neatness of Icheon pottery overall. Located on the right side of the front, Mass, an operating department, finished with red granite to give points to a design that could look monotonous by shaping Toyo (a pottery kiln), and at the same time, it introduced the symbolic meaning of Toyo to the hospital.

The entrance floor was planned to be the second floor by making the most of the slope existing land has, and support facilities and parking lots were arranged underground along the natural slope to make the most of the existing land. In response to the front-end road, the south-west open front-end was planned to increase the south-facing and awareness of the entire building. In addition, each medical facility was arranged around Main Hall to provide clear directions along with the efficiency of operation. The emergency room and funeral hall of the existing hospital were planned to be one building by changing its purpose to be used as educational research facilities, offices, etc. and naturally connecting with the new building.



준공작 | 2015

일산병원 증축공사 및 본관 리노베이션

Enlargement Construction and
Building Renovation of Ilsan Hospital

발주처 : 국민건강보험공단 일산병원
위 치 : 경기도 고양시 일산동구 일산로 100(백석동)
연면적 : 증축 9,478.00 m² / 리노베이션 10,694 m²
용적률 : 239.17 %
규 모 : 지상 13층 / 지하 5층
병상수 : 828 병상

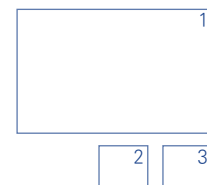
경기도 고양시에 위치한 국민건강보험공단 일산병원은 일산구 일대의 거점 병원 역할을 수행해왔다. 그러나 병원의 노후화와 증가되는 의료수요, 필요공간 부족 등의 이유로 인해 증축 및 리노베이션 공사를 실행하게 되었다.

최근의 병원 증축 및 리노베이션은 단순한 노후장비 교체와 공간의 추가 확보가 아닌 병원의 새로운 패러다임을 만들고 현재의 의료수요를 충족함과 동시에 미래의 변화에 대응가능한 형태를 취하며, 이를 통한 병원의 경쟁력 확보를 목표로 한다. 이를 목표로 수행하기 위하여 기존 공용공간의 변화를 통해 단순한 동선이동 공간에서 다양한 체험활동을 담은 공간이 되도록 계획하였다. 부서의 공간을 독립적으로 확보하여 진료공간의 효율성 향상과 이용의 편의를 도모하였다. 또한 Hospital Street를 중심으로 이용대상 및 목적에 따른 다양한 치유공간을 배치하여 메인동선을 이용하는 과정에서 그러한 치유공간을 접하고 체험할 수있도록 하였다. 기존 부서 간 연계 및 변화에 대한 대응이 어려웠던 부서의 구성을 변경하여 연계가 자유롭고 향후 성장과 변화에 쉽게 대응가능한 형태로 재구성하였다. 이러한 다양한 계획을 통해 새롭게 발생되는 지역 내 의료수요를 충족하고, 병원에 새로운 이미지를 부여하여 미래를 준비하는 경쟁력있는 병원이 되도록 하였다.



Ilsan Hospital of the National Health Insurance Corporation, located in Goyang, Gyeonggi Province, has served as a hub hospital in Ilsan-gu. However, due to the aging of the hospital, the increasing medical demand, and the lack of space required, the expansion and renovation work was carried out.

Recent hospital expansion and renovation aims to create a new paradigm for hospitals, meet current medical needs, and respond to future changes, and secure hospital competitiveness through simple replacement of old equipment and additional space. To achieve this goal, it was planned to become a space containing various experience activities in a simple moving space through changes in the existing public space. The department's space was independently secured to enhance the efficiency of the medical care space and facilitate the use of it. In addition, various healing spaces were arranged based on the subject and purpose of use, focusing on Hospital Street, so that such healing spaces could be encountered and experienced in the process of using the main line. By changing the composition of departments that were difficult to link and respond to changes between existing departments, the organization was reorganized into a form that is free of links and easy to respond to future growth and changes. Through these various plans, the hospital was able to meet the new medical needs of the region and give a new image to the hospital to become a competitive hospital preparing for the future.



1. Hospital Street
2. 병원 정면
3. 조감도



준공작 | 2017

국립마산병원 현대화 임대형 민간투자시설 사업

Masan National Hospital

발주처 : 국립마산병원
위 치 : 경상남도 창원시 마산합포구 가포로 215
연면적 : 25,536.00 m²
용적률 : 용적률 68.96 %
규 모 : 지상 7층 / 지하 1층
병상수 : 354 병상

국립마산병원 현대화 임대형민간투자사업(BTL)은 결핵진단 및 투약에서 민간병원 수준을 능가하는 진료능력의 확보, 임상연구기능의 강화, 급만성 호흡기질환 전문 병원으로 확대, 지역사회 공공병원으로써의 역할, 현대화 사업을 통한 병원의 경쟁력 확보를 목표로 계획되었다.

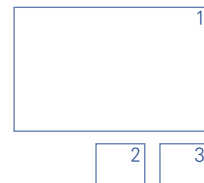
명확한 조닝분리에 의한 교차감염 차단을 위해 결핵 양성환자 이용부서(결핵치료 구역)와 직원 및 음성환자 이용부서(일반의료구역)를 수평 분리 및 이격, 관련부서의 수직적 연계 배치로 원내 교차감염을 차단하였다. 자연의 적극적인 유입과 연계를 위해 입체적인 옥외정원 계획으로 환자별 전용 휴게정원을 확보하였으며, 남향 배치와 중정계획으로 자연 채광이 풍부한 실내환경을 조성하였다.

융통적,기능적 공간계획을 위해 Hospital Street를 중심으로 사용자별 동선을 분리하였으며, 성장과 발전을 위한 확장성과 융통적인 공간 시스템 구축을 목표로 하였다. 그리고 환자치료 중심의 병동구성을 위해 간호스테이션 병동 중앙배치로 간호 동선을 단축하였으며, 모든 병실 및 다목적실, Day Room의 시야확보로 환자 관찰에 용이하도록 계획하였다.

The National Masan Hospital Modernized Rental Private Investment Project (BTL) aims to secure medical capabilities beyond the level of private hospitals in tuberculosis diagnosis and administration, strengthen clinical research functions, expand to hospitals specialized in acute respiratory diseases.

To prevent cross-infection by clearly zoning separation, the tuberculosis positive patient department (tuberculosis treatment area) and the employee and voice patient use department (general medical area) were horizontally separated and separated, and the related departments were vertically linked. For the active inflow and connection of nature, the three-dimensional outdoor garden plan secured a resting garden for each patient, and the southern layout and neutral plan created an indoor environment rich in natural lighting.

For flexible and functional space planning, user-specific movements were separated around Hospital Street, and the goal was to build a scalable and flexible space system for growth and development. In addition, the center layout of the nursing station ward was shortened for patient care-oriented ward composition, and all hospital rooms, multipurpose rooms, and Day Room were designed to facilitate patient observation.



준공작 | 2018

경기의료원 안성병원 이전신축 공사

Ansung Medical Center

발주처 : 경기도청
위 치 : 경기도 안성시 당왕동 436번지 일원
연면적 : 28,843.44㎡
용적률 : 128.31%
규 모 : 지상 6층 / 지하 1층
병상수 : 314 병상

경기도 안성에 위치한 안성병원은 경기도의 남쪽에 위치하며 주변 지역과 편리하게 연결된 교통의 요지로 각 행정구역에서 접근이 용이한 안성시 중심부에 위치하고 있다.

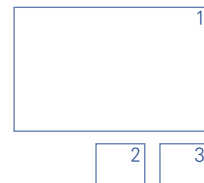
안성 팔경이라는 좋은 조건 하에 자연과 문화를 담은 활기찬 병원, 합리적 시스템으로 운영 효율을 고려한 병원, 미래 성장과 변화에 준비된 병원, 이용이 편리하고 쾌적한 환자 중심병원, 일상의 편안함을 갖춘 열린 병원의 주된 개념을 가지고 계획되었다. 또한 인근지역 택지개발 사업으로 인한 인구증가에 대응하여 지역 주민을 위한 공공 프로그램과 열린 공간을 제공하여 지역주민에게 열린 지역 거점병원이 되도록 하였다. 이러한 주변과 소통하는 배치 계획안에 기능별 영역성을 고려한 최적의 배치 계획을 동시에 구현하여 주변과 소통함과 동시에 최상의 의료 환경을 구현하는 병원 배치 계획을 완성 하였다.

Hospital Street와 연계된 각 실별 계획은 공간 구성의 명료함을 추구함과 동시에 각각 시설의 효율성을 극대화 하였다. 쾌적하고 편리한 환자 중심 병원 구현을 위해 병동과 연계된 옥상 정원과 다양한 치유정원을 계획하였으며 미래의 성장과 변화에 대응하기 위해 추후 성장과 변화를 고려한 합리적인 토지 이용 계획을 수립하고 외래진료부와 모뎀러 시스템 적용으로 부서간 융통성을 확보하였다. 또한 구조하중 및 설비용량 추가를 고려하여 수직, 수평 중축 계획을 수립하여 향후 수요 증가로 인한 병원 증축이 용이하도록 계획 하였다.

Anseong Hospital, located in Anseong, Gyeonggi Province, is located in the southern part of Gyeonggi Province and is located in the center of Anseong City, where it is easy to access from each administrative district due to the main point of transportation conveniently connected to the surrounding area.

Under the good conditions of Anseong Palgyeong, it was planned with the main concepts of a lively hospital with nature and culture, a hospital considering operational efficiency, a hospital prepared for future growth and change, a patient-centered hospital with convenience and daily comfort. In addition, public programs and open spaces were provided for local residents in response to the increase in population due to housing site development projects in nearby areas, making them an open regional hub hospital for local residents. In a layout plan that communicates with these surroundings, the optimal layout plan considering functional areaality was implemented simultaneously to communicate with the surroundings and to implement the best medical environment.

Each room plan linked to Hospital Street sought clarity of spatial composition while maximizing the efficiency of each facility. To implement a comfortable and convenient patient-centered hospital, a rooftop garden and various healing gardens were planned, and a reasonable land-use plan was established to cope with future growth and change, and flexibility was secured between departments. In addition, considering the addition of structural loads and facilities, a vertical and horizontal median plan was established to facilitate the expansion of hospitals due to increased demand in the future.



준공작 | 2020

국립암센터 부속병원 신관 증축공사

The National Cancer
Center Extension

발주처 : 보건복지부
위 치 : 경기도 고양시 일산동구 일산로 323
연면적 : 35,117.95㎡
규 모 : 신관동 지상 7층 / 지하 3층
병상수 : 200 병상

국립암센터의 신관증축은 병실, 주차장 등 부족하거나 노후한 시설 확충 및 개선을 통해 모든 사용자에게 보다 쾌적하고 편리한 암센터를 제공함을 목표로 하였다.

국립암센터 신관 증축부지는 현재 공개공지 및 주차장으로 조성되어있으며 주접근도로인 35m 전면도로변에 위치하고 있다. 이로인해 증축되는 신관은 국립암센터의 새 얼굴이 되며 암센터 사거리와 주진입구에서 바라보는 뷰가 계획의 주안점이 되었다.

기본개념으로는 기존시설과 어우러진 하나의 암센터가 내외부로 자연스럽게 이어지는 문화/자연의 공간, 다양한 공간과 쉬운 길찾기의 생활가로형 병동, 쾌적하고 안락한 치유공간을 기본으로 환경 친화적이고 상징적인 병원이 되도록 하였다. 이를 위해 병원의 외부공간 형성과 내부적으로 가장 많은 부분을 차지하는 병실환경을 고려하고, 특히 본관동과의 조화를 별도로 분석하여 합리적이고 효율적인 배치계획을 하였다. Mass 형태로는 전면도로와 각 뷰포인트에서의 정면성을 확보, Human scale을 고려하여 병동 길이를 최소화하였다.

신관동 증축부지는 35m 전면도로에 대응하면서 부지 내 개방감 확보를 위해 본관동과 이격 배치하였다. 신관동 동측은 일산 도심, 서측은 정발산을 조망하여 부지 주출입구와 교차로 부분에 공개공지를 조성하여 공공성을 확보하였다.

신관동의 외관은 '치유의 숲'을 디자인 개념으로 빛, 자연수목의 이미지를 활용하여 유리물과 슬리드로 구성된 패턴 도출을 통해 본관동 입면의 강한 수직요소를 재해석하여 계획하였다.



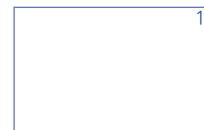
The expansion of the National Cancer Center aims to provide a more pleasant and convenient cancer center for all users through the expansion and improvement of insufficient or old facilities such as hospital rooms and parking lots.

The new building site of the National Cancer Center is currently constructed as an open space and parking lot and is located on the 35m front road, the main access road. As a result, the new building will be the new face of the National Cancer Center, and the view from the intersection of the cancer center and the main entrance will be the main focus of the plan.

Under the basic concept, one cancer center combined with existing facilities will become an environmentally friendly and symbolic hospital based on natural cultural/natural spaces, various spaces, easy-to-use living street ward, and comfortable healing space. To this end, a reasonable and efficient layout plan was made by considering the formation of the outer space of the hospital and the hospital room environment, which accounts for the largest portion internally, and analyzing the harmony with the main building separately. The length of the ward was minimized in consideration of the human scale by securing the frontal road and the frontal viewpoints in the mass form.

The site of the extension of Shingwan-dong was relocated from the main building to secure a sense of openness within the site while responding to the 35m front road. A public notice was created at the main entrance and intersection of the site with a view of downtown Ilsan on the east side and Jeongbalsan Mountain on the west side.

The exterior of Singwan-dong was planned by reinterpreting the strong vertical elements of the front of the main building by drawing patterns composed of glass and solid by utilizing images of light and natural trees as a design concept.





HOSPITAL

2020

- 김찬병원 신축공사
- 시립강동 실버케어 센터 건립공사

2019

- 순천향대학교 구미병원 외래관 증축(당선작)

2018

- 원주의료원 증축(당선작)
- 김포우리병원 증축

2017

- 시흥 시화병원 신축

2015

- 한양대학교 한마음 국제의료원 신축(당선작)
- 경기도의료원 이천병원 신축(당선작)
- 일산병원 증축 및 본관 리노베이션(당선작)

2014

- 경기도의료원 안성병원 이전신축(당선작)

2012

- 국립암센터 부속병원 신관 증축(당선작)
- 한양대학교 구리병원 별관 신축(당선작)

2010

- 서귀포의료원 신축 BTL(당선작)

2009

- 분당 서울대학교병원 증축
- 포항 성모병원 증개축

2008

- 대구재활전산재병원 현상안(우수작)
- 안산1대학 시흥 유베스트 현상안(당선작)
- 제주 재활전문병원 현상안(당선작)

2007

- 국립서울병원 현상안
- 청주노인전문병원 현상안(우수작)

2006

- 경기요양병원
- 인천적십자 재활전문병원

2005

- 조선대학교병원 전문진료센터(가작)
- 인천적십자 재활전문병원

2004

- 대구의료원 특수질환 전문치료센터(당선작)
- 대구 보훈병원 증축
- 가천의과대학 부천 상동 길병원신축

2003

- 제주대학교 병원 신축 계획안(가작)
- 경희대학교 동서한방병원 신축
- 보훈 중앙병원 신축 계획안
- 대한 적십자사 제주도 혈액원

2002

- 서울 위생병원 증축
- 인천 현대병원 신축계획안
- 21세기 병원

2001

- 청담 우리들 병원 별관 계획안
- 의정부 성모병원 응급센터 현상안(가작)
- 제주 한국병원 증축
- 제주 열린 클리닉센터

2000

- 부산 카톨릭병원 현상안(우수작)

1999

- 시립북부 노인전문 요양병원
- 창원 한마음 병원

1998

- 서울대학교 치과진료부 임상교육동

1997

- 제주 한마음 병원
- 순천향대학교 부속 부천병원
- 제주 의료원 계획안
- 시립서대문병원 계획안
- 경북대학교 부속병원

1996

- 의료보험공단 일산병원(1999 건축문화대상 본상)

1994

- 부산 침례병원

1993

- 동국대 분당 한방병원

1992

- 국립암센터(1999 건축문화대상 입상)

1991

- 국립경찰병원
- 전북대학교병원 응급진료센터
- 중계 을지병원

1990

- 원주 의료원
- 인하대 의과대학 부속병원
- 중계 을지병원

1989

- 서울대학교 치과대학 병원

1988

- 연세의료원 심혈관 진료센터
- 상주 성모병원

1987

- 동국대학교 의과대학 부속병원
- 경북대학교 부속병원
- 충북대학교 의과대학 부속병원

1986

- 서울대학교 소아병원 증축
- 연세대학교 원주 기독교병원
- 국립 목포병원
- 근로복지공사 장성규폐 센터

1985

- 인천 세브란스병원 증축
- 인천중앙 길 병원 증축
- 제주 한국병원 증축
- 제주 열린 클리닉센터

1984

- 연세의료원 암센터 증축
- 강화 보건원 증축
- 국립소록도병원 자료본관

1983

- 연세의료원 본원 암센터 증축
- 제일병원

1982

- 서울대학교 소아병원
- 인천중앙 길병원

1981

- 국립의료원 증축
- 전북대학교 부속병원
- 연세의료원 광주병원
- 연세의료원 용인병원
- 연세의료원 인천산업병원

1980

- 연세대학교 원주기독교병원
- 서울대학교 부속병원 증축
- 연세대학교 성남병원
- 주정빈 정형외과의료원
- 국립의료원 증축
- 연세대학교 영동병원

1979

- 고택수병원
- 연세의료원

1978

- 원효병원 기본계획

1977

- 한라병원
- 제주도립병원



Public Works Facilities

- 1990**
 - 한빛 재판소 청사(1993 건축문화대상 대상)
- 1989**
 - 성남 우체국 증축
 - 신제주 전신전화국
- 1988**
 - 횡성 전신전화국
 - 개봉 전신전화국 증축
 - 울진 우체국
- 1987**
 - 부산 금정 우체국
- 1986**
 - 제 2 성남 사무동 증축
- 1985**
 - 제 2 성남 전화국
- 1982**
 - 천안 전신전화국 증축
 - 천호 전신전화국 증축
- 1981**
 - 성산포 전신전화국 분실
- 1980**
 - 체신부 남원 전신전화국 분실
- 1979**
 - 체신부 중문 신전화국 분실
- 1978**
 - 제주도 경찰국 청사
 - 제주도 교육위원회 청사
 - 제주 도청사
- 1976**
 - 국세청 제주 세무서
- 1975**
 - 농촌 진흥원 청사
- 1973**
 - 체신부 서귀포 전신전화국
- 1972**
 - 체신부 동래 전신전화국
 - 치안국 남부 경찰서

Business Facilities

- 2002**
 - 역삼동 비봉빌딩
- 1991**
 - 경제인 총연합회 회관
- 1990**
 - 제주 연동 빌딩
- 1989**
 - 여원 사옥 증축
 - 북제주군 농협은행
 - 제일은행 신제주지점
 - 제일은행 제주지점
 - 외환은행 북창동 별관
- 1987**
 - 마살 웨딩 프라자
- 1984**
 - 성일 빌딩
- 1983**
 - 정암 빌딩
 - 명신 빌딩
- 1982**
 - 이시 빌딩
- 1981**
 - 여원 사옥
 - 한일 빌딩
- 1976**
 - 북창동 관광 식당
 - KAL 빌딩 부산지점
 - 국민은행 서귀포지점
- 1975**
 - 남제주군 농협은행
- 1974**
 - 주택은행 제주지점
 - KAL 빌딩 신관
 - 서귀포 동명 백화점
- 1973**
 - 의학협회 회관
- 1969**
 - 삼원 빌딩
- 1987**
 - 동국대학교 의과대학 부속병원
 - 경북대학교 부속병원
 - 충북대학교 의과대학 부속병원

Educational Research Facility

- 2007**
 - 서울 제3영어마을(우수작)
- 2006**
 - 수도권 혈액검사 통합시설 현상안
- 2005**
 - 가천의과대학교 송도 생명과학연구소
- 2004**
 - 오송 생명과학단지 현상안(가작)
- 2003**
 - 인천길병원 뇌과학센터
- 2002**
 - 제주대학교 공과대학 4호관 현상안(우수작)
 - 인천중앙 길병원
- 1989**
 - 한국 직업 훈련 대학
- 1988**
 - 여성 직업 훈련원
- 1987**
 - 동국대학교 의과대학 교사
- 1983**
 - 한국 시각장애복지회 기능연수원
- 1982**
 - 전북대학교 의과대학 실험실 및 강의실
- 1980**
 - 연세대학교 원주분원 기숙사
 - 경북여자 상업고등학교 특별교실
- 1974**
 - 제주도 새마을 연수원
 - 제주도 교육청 학생 과학관
 - 제주 농업 고등학교
- 1973**
 - 해성 여자 상업고등학교 증축
 - 성만 여자 상업고등학교
- 1972**
 - 경북 여자 상업고등학교 본관
- 1971**
 - 제주도 교육청 학생 회관
 - 제주 오현 중고등학교
- 1969**
 - 신성 여자 중학교
 - 노동청 직업훈련소 훈련원
 - 경북 여자 상업고등학교

연도별 설계실적 의료시설

구 분	위 치	규 모	설계년도
제주도립병원	제주도 제주시	5층 / 1,350평 / 120병상	1977
한라병원	제주도 제주시	4층 / 520평 / 80병상	1977
원효병원 기본계획	서울시 둔촌동	8층 / 7,610평 / 500병상	1978
연세의료원	서울시 연희동	3층 / 3,891평	1979
고택수병원	제주도 제주시	4층 / 1,104평 / 120병상	1979
연세대학교 영동병원	서울시 도곡동	8층 / 6,618평 / 500병상	1980
국립의료원 증축	서울시 광희동	7층 / 6,400평 / 650병상	1980
주정빈 정형외과의료원	서울시 대신동	3층 / 530평	1980
연세대학교 성남병원	경기도 성남시	4층 / 2,300평 / 200병상	1980
서울대학교 부속병원 증축	서울시 연건동	3층 / 1,972평	1980
연세대학교 원주기독병원	강원도 원주시	10층 / 7,762평 / 500병상	1980
연세의료원 인천산업병원	인천시 북구	4층 / 865평 / 50병상	1981
연세의료원 용인병원	경기도 용인군	2층 / 343평 / 30병상	1981
연세의료원 광주병원	경기도 광주군	2층 / 343평 / 30병상	1981
전북대학교 부속병원	전북 진주시	9층 / 10,800평 / 500병상	1981
국립의료원 증축	서울시 중구	3층 / 1,940평 외래진료부	1981
인천중앙 길병원	인천광역시	9층 / 4,200평 / 260병상	1982
서울대학교 소아병원	서울시 연건동	7층 / 5,675평 / 300병상	1982
제일병원	서울시 목정동	7층 / 5,200평 / 300병상	1983
연세의료원 본원 암센터 증축	서울시 연희동	6~7층 / 586평 / 300병상	1983
국립소록도병원 자료본관	전남 소록도	5층 / 2,100평 / 105병상	1984
강화 보건원 증축	경기도 강화군	3층 / 550평 / 70병상	1984
연세의료원 암센터 증축	서울시 연희동	3~7층 / 670평 / 80병상	1984
인천중앙 길 병원 증축	인천광역시	10층 / 3,000평 / 252병상	1985
인천 세브란스병원 증축	인천광역시	4층 / 3,298평 / 30병상	1985
근로복지공사 장성규폐 센터	강원도 태백시	6층 / 7,500평 / 450병상	1986
국립 목포병원	전남 목포시	6층 / 4,070평 / 300병상	1986
연세대학교 원주 기독병원	강원도 원주시	4층 / 2,066평 / 100병상	1986
서울대학교 소아병원 증축	서울시 연건동	7층 / 2,540평 연구동	1986
충북대학교 의과대학 부속병원	충북 청주시	9층 / 11,288평 / 501병상	1987
경북대학교 부속병원	대구광역시	9층 / 5,378평 외래진료부	1987
동국대학교 의과대학 부속병원	경북 경주시	8층 / 5,100평 / 300병상	1987
상주 성모병원	경북 상주시	6층 / 2,151평 / 219병상	1988
연세의료원 심혈관 진료센터	서울시 신흥동	10층 / 4,220평 / 226병상	1988
서울대학교 치과대학 병원	서울시 연건동	7층 / 4,260평 / 40병상	1989
인하대 의과대학 부속병원	인천시 신흥동	16층 / 30,117평 / 500병상	1990
원주 의료원	강원도 원주시	5층 / 2,473평 / 150병상	1990
중계 을지병원	서울시 노원구	10층 / 12,700평 / 500병상	1991
전북대학교병원 응급진료센터	전북 전주시	4층 / 2,500평 / 100병상	1991
국립경찰병원	부산광역시	5층 / 3,300평 / 200병상	1991
국립암센터(1999 건축문화대상 입선)	경기도 일산시	9층 / 15,000평 / 500병상	1992
동국대 분당 한방병원	성남시 분당구	5층 / 2,442평 / 100병상	1993
부산 침례병원	부산시 금정구	12층 / 13,800평 / 600병상	1994
의료보험공단 일산병원(1999 건축문화대상 본상)	경기도 일산시	13층 / 31,599평 / 680병상	1996

연도별 설계실적 의료시설

구 분	위 치	규 모	설계년도
경북대학교 부속병원	경북 대구시	9층 / 5,378평 / 223병상	1997
시립서대문병원 계획안	서울시 은평구	4~6층 / 9,962평 / 530병상	1997
제주 의료원 계획안	제주도 제주시	3층 / 6,152평 / 300병상	1997
순천향대학교 부속 부천병원	충동 신도시	11층 / 15,600평 / 604병상	1997
제주 한마음 병원	제주도 제주시	3층 / 3,850평 / 223병상	1997
서울대학교 치과진료부 임상교육동	서울시 연건동	7층 / 2,000평 연구동	1998
창원 한마음 병원	경남 창원시	7층 / 3,200평 / 220병상	1999
시립북부 노인전문 요양병원	서울시 망우동	4층 / 3,127평	1999
부산 카톨릭병원 현상안(우수작)	부산시 남구	13층 / 15,771평	2000
제주 열린 클리닉센터	제주도 제주시	8층 / 901평	2001
제주 한국병원 증축	제주도 제주시	6층 / 601평	2001
의정부 성모병원 응급센터 현상안(가작)	경기도 의정부시	10층 / 6,177평/ 150병상	2001
청담 우리들 병원 별관 계획안	서울시 청담동	8층 / 1,362평	2001
21세기 병원	서울시 서초동	13층 / 2,027평 / 84병상	2002
인천 현대병원 신축계획안	인천시 송의동	10층 / 3,459평 / 60병상	2002
서울 위생병원 증축	서울시 휘경동	5층 / 5,543평 / 282병상	2002
대한 적십자사 제주도 혈액원	제주도 제주시	3층 / 829평	2003
보훈 중앙병원 신축 계획안	서울시 은평구	20층 / 81,000평 / 2000병상	2003
경희대학교 동서한방병원 신축	경기 용인시	12층 / 20,000평 / 600병상	2003
제주대학교 병원 신축 계획안(가작)	제주도 제주시	3층 / 829평	2003
가천의과대학 부천 상동 길병원신축	부천시 상동	15층 / 21,000평 / 647병상	2004
대구 보훈병원 증축	대구시 달서구	7층 / 613평	2004
대구의료원 특수질환 전문치료센터(당선작)	대구시 서구	7층 / 6,600평 / 400병상	2004
조선대학교병원 전문진료센터(가작)	광주시 동구	3층 / 3,100평	2005
인천적십자 재활전문병원	인천시 연수구	4층 / 4,500평 / 150병상	2006
경기요양병원	경기도 화성시	3층 / 1,800평 / 200병상	2006
청주노인전문병원 현상안(우수작)	청주시 흥덕구	3층 / 1,400평 / 120병상	2007
국립서울병원 현상안	서울시 광진구	6층 / 16,200평 / 700병상	2007
제주재활전문병원 현상안	제주시 서귀포시	7층 / 5,270평 /150병상	2008
안산1대학 시흥 유베스트 현상안(당선작)	경기도 시흥시	14층 / 17,940평 / 500병상	2008
대구재활전문산재병원 현상안(우수작)	대구시 북구	4층 / 8,300평 /125병상	2008
포항성모병원증개축	경북 포항시	13,971평 / 564병상	2009
분당 서울대학교병원 증축	경북 상주시	62,194평 / 1,268병상	2009
서귀포의료원 신축 BTL(당선작)	제주도 서귀포시	4층 / 7,210평 / 300병상	2010
한양대학교 구리병원 별관 신축(당선작)	경기도 구리시	5층 / 3,555평	2012
국립암센터 부속병원 신관 증축(당선작)	경기도 고양시	7층 / 10,623평 / 200병상	2012
경기의료원 안성병원 이전신축(당선작)	경기도 안성시	6층 / 8,725평 / 314병상	2014
일산병원 증축 및 본관 리노베이션(당선작)	경기도 고양시	13층 / 6,102평(증축 2,867평) / 828병상	2015
경기도의료원 이천병원 신축(당선작)	경기도 이천시	6층 / 9,044평 / 400병상	2015
한양대학교 한마음 국제의료원 신축(당선작)	경남 창원시	9층 / 30,938평 / 730병상	2015
시흥 시화병원 신축	경기도 시흥시	12층 / 10,390평 / 476병상	2017
김포우리병원 증축	경기도 김포시	8층 / 8,686평 / 483병상(증축 166상)	2018
원주의료원 증축(당선작)	강원도 원주시	7층 / 7,891평 / 291병상(증축 184상)	2018
순천향대학교구미병원 외래관 증축(당선작)	경북 구미시	5층 / 2,540평	2019

연도별 설계실적 공공업무시설

구 분	위 치	규 모	설계년도
치안국 남부 경찰서	서울시 신림동	4층 / 715평	1972
체신부 동래 전신전화국	부산시 동래구	5층 / 1,950평	1972
체신부 서귀포 전신전화국	제주도 서귀포	1층 / 1,781평	1973
농촌진흥원 청사	제주도 제주시	3층 / 1,200평	1975
국세청 제주 세무서	제주도 제주시	2층 / 1,200평	1976
제주 도청사	제주도 제주시	4층 / 2,452평	1978
제주도 교육위원회 청사	제주도 제주시	4층 / 1,672평	1978
제주도 경찰국 청사	제주도 제주시	4층 / 1,566평	1978
체신부 중문 신전화국 분실	제주도 중문	3층 / 508평	1979
체신부 남원 전신전화국 분실	제주도 남원	3층 / 820평	1980
성산포 전신전화국 분실	제주도 성산	3층 / 503평	1981
천호 전신전화국 증축	서울시 천호동	4층 / 3,224평	1982
천안 전신전화국 증축	천안시 성황동	3층 / 1,684평	1982
제 2 성남 전화국	경기도 성남시	4층 / 1,566평	1985
제 2 성남 사무동 증축	경기도 성남시	4층 / 637평	1986
부산 금정 우체국	부산시 동래	3층 / 953평	1987
울진 우체국	경북 울진읍	2층 / 526평	1988
개봉 전신전화국 증축	서울시 개봉구	4층 / 2,894평	1988
황성 전신전화국	강원도 황성읍	2층 / 616평	1988
신제주 전신전화국	제주시 연동	4층 / 1,675평	1989
성남 우체국 증축	경기도 성남시	4층 / 2,110평	1989
헌법 재판소 청사(1993 건축문화대상 대상)	서울시 재동	5층 / 5,814평	1990

연도별 설계실적 일반업무시설

구 분	위 치	규 모	설계년도
삼원 빌딩	서울시 소공동	16층 / 2,250평	1969
KAL 항공 기지원 관리소	경기도 김포	4층 / 2,370평	1973
의학협회 회관	서울 서빙고동	8층 / 1,060평	1973
서귀포 동명 백화점	제주도 서귀포	4층 / 1,120평	1974
KAL 빌딩 신관	서울시 소공동	21층 / 9,442평	1974
주택은행 제주지점	제주도 제주시	3층 / 510평	1974
남제주군 농협은행	제주도 서귀포	3층 1,200평	1975
국민은행 서귀포지점	제주도 서귀포	5층 / 1,100평	1976
KAL 빌딩 부산지점	부산시 중앙동	13층 / 2,535평	1976
북창동 관광 식당	서울시 북창동	6층 / 1,030평	1976
한일 빌딩	서울 종로가	13층 / 3,138평	1981
여원 사옥	서울시 서초동	6층 / 488평	1981
이시 빌딩	서울시 등촌동	4층 / 458평	1982
명신 빌딩	서울시 방배동	4층 / 482평	1983
정암 빌딩	서울시 장안동	6층 / 1,138평	1983
성일 빌딩	서울시 삼성동	4층 / 562평	1984
마살 웨딩 프라자	서울시 논현동	7층 / 1,777평	1987
외환은행 북창동 별관	서울시 북창동	5층 / 912평	1989
제일은행 제주지점	제주도 제주시	5층 / 912평	1989
제일은행 신제주지점	제주도 제주시	3층 / 567평	1989
제일은행 신제주지점	제주도 제주시	4층 / 280평	1989
북제주군 농협은행	제주도 제주시	3층 / 536평	1989
여원 사옥 증축	서울시 서초동	8층 / 2,825평	1989
제주 연동 빌딩	제주시 연동	5층 / 1,500평	1990
경제인 총연합회 회관	서울시 대흥동	8층 / 2,544평	1991
역삼동 비봉빌딩	서울시 역삼동	6층 / 685평	2002

연도별 설계실적 교육연구시설

구 분	위 치	규 모	설계년도
경북 여자 상업고등학교	서울시 서초동	5층 / 3,612평	1969
노동청 직업훈련소 훈련원	인천시 부평동	3층 / 2,100평	1969
신성 여자 중학교	제주도 제주시	4층 / 1,750평	1969
제주 오현 중고등학교	제주도 제주시	5층 / 1,440평	1971
제주도 교육청 학생 회관	제주도 제주시	3층 / 1,802평	1971
경북 여자 상업고등학교 본관	서울시 서초동	4층 / 2,130평	1972
성만 여자 상업고등학교	서울시 우이동	5층 / 1,721평	1973
해성 여자 상업고등학교 증축	서울시 전농동	4층 / 1,120평	1973
제주 농업 고등학교	제주도 제주시	4층 / 5,700평	1974
제주도 교육청 학생 과학관	제주도 제주시	4층 / 563평	1974
제주도 새마을 연수원	제주도 제주시	2층 / 335평	1974
경북여자 상업고등학교 특별교실	서울시 서초동	5층 / 1,328평	1980
연세대학교 원주분원 기숙사	강원도 원주시	8층 / 3,022평	1980
전북대학교 의과대학 실험실 및 강의실	전북 전주시	3층 / 2,500평	1982
한국 시각장애복지회 기능연수원	서울시 상일동	3층 / 1,050평	1983
동국대학교 의과대학 교사	경북 경주시	4층 / 1,863평	1987
여성 직업 훈련원	경기도 안성	3층 / 4,380평	1988
한국 직업 훈련 대학	충남 천원군	4층 / 15,742평	1989
제주대학교 공과대학 4호관 현상안(우수작)	제주도 제주시	4층 / 3,017평	2002
인천길병원 뇌과학센터	인천시 남동구	5층 / 1,621평	2003
오송 생명과학단지 현상안(가작)	충북 청원군	7층 / 38,667평	2004
가천의과대학교 송도 생명과학연구소	인천시 연수구	3층 / 840평	2005
수도권 혈액검사 통합시설 현상안	서울시 염창동	4층 / 1,000평	2006
서울 제3영어마을(우수작)	서울시 관악구	3층 / 2,086평	2007

연도별 설계실적 문화 & 주거시설

구 분	위 치	규 모	설계년도
제주 여자 고등학교 체육관	제주도 제주시	2층 / 360평	1971
해성 여자상업 중고등학교 체육관	서울시 전농동	2층 / 910평	1973
경북 여자 상업고등학교 체육관	서울시 서초동	3층 / 1,350평	1976
제주 교육청 농고 체육관	제주도 제주시	3층 / 850평	1976
경북 여고 실내 체육관	서울시 서초동	2층 / 1,007평	1978
제주도 실내 체육관	제주도 제주시	3층 / 3,060평	1979
한국 시각장애자 복지회관	서울시 상일동	2층 / 407평	1980
남제주 군민회관	제주도 남제주군	2층 / 757평	1987
화천 군민회관	강원도 화천군	13층 / 1,823평	1993
제주 관광 민속관(1996 환경문화대상 최우수상)	제주도 제주시	3층 / 1,694평	1993
제주시민문화 복지회관	제주도 제주시	3층 / 5,784평	1997
광진구 노인 종합복지관 현상안(가작)	서울시 군자동	4층 / 744평	2000
제주 밀레니엄 센터 (2006 제주도 건축문화대상 준공건축부분 우수상)	제주도 서귀포시	2층 / 2,158평	2001
한국 음주문화연구센터 현상안(가작)	경기도 일산	6층 / 4,397평	2001
전통 불교문화 산업지원센터	공주시 사곡면	4층 / 3,534평	2004
제주국가유공자 휴양시설(클럽하우스)	제주도 북제주군	1층 / 1,400평	2005
삼일 맨션 아파트	서울시 염리동	8층 / 1,050평	1971
해성 맨션 아파트	서울시 아현동	13층 / 3,012평	1971
제주 KAL 호텔	제주도 제주시	21층 / 6,651평	1972
서귀포 부귀장 호텔	제주도 서귀포	4층 / 612평	1974
영동 서초 아파트	서울시 서초동	3층 / 1,500평	1975
대영장 호텔	제주도 서귀포	5층 / 600평	1975
정방 호텔	제주도 서귀포	5층 / 1,350평	1975
KAL 사원 아파트 김포지구	서울시 발산동	5층 / 4,500평	1977
KAL 사원 아파트 부산지구	부산 광역시	5층 / 2,100평	1977
KAL 사원 연립주택(23동)	제주도 제주시	5층 / 785평	1978
서귀포 레저 KAL 호텔 계획	제주도 서귀포	7층 / 3,674평	1978
코스모스 호텔	제주도 제주시	5층 / 785평	1978
신제주 맥심 호텔	제주시 연동	6층 / 686평	1988
서울 위생병원 실바타운 신축공사 현상안(가작)	서울시 휘경동	14층 / 7,863평	2002
제주 건입동(서부두) 주상복합 계획	제주도 제주시	11층 / 5,646평	2003
제주국가유공자 휴양시설(콘도미니엄)	제주도 북제주군	4층 / 3,700평	2005

연도별 설계실적 공업시설 & 단지계획

구 분	위 치	규 모	설계년도
노동청 훈련원 자동차 훈련공장	인천시 부평동	2층 / 860평	1969
제주도 중앙시장	제주도 제주시	6층 / 2,412평	1969
한국 해조 가공장	제주도 제주시	2층 / 800평	1970
호남 잠사적조장 및 건조장	전북 김제읍	2층 / 2,570평	1970
농어촌 개발공사 경교냉장판매사	제주도 서귀포	2층 / 600평	1970
서울시 지하철고	서울특별시	지하 3층 / 1,323평	1971
농어촌 개발공사 냉동 증균배양장	구미공업단지	1층 / 230평	1973
김포 국제공항 KAL 엔진샵	김포국제공항	3층 / 2,800평	1973
김포 국제공항 가재보급창고	김포국제공항	1층 / 650평	1973
김포 국제공항 자동차 정비공장	김포국제공항	2층 / 255평	1974
수산청 제주 어협 종합어시장	제주도 제주시	1층 / 1,700평	1974
토니김 인천공장	인천공업단지	2층 / 850평	1975
북천 실업 여천공장	경기도 주읍	3층 / 863평	1977
연세의료원 주차장	서울시 신촌동	3층 / 1,684평	1978
세풍 제지공장	전북 군산시	3층 / 4,300평	1990
세풍 제지 제품창고	전북 군산시	1층 / 1,860평	1992
노동청 훈련원 종합건설	인천시 부평동	13층 / 12만평	1969
농어촌 개발공사 천원잠사공장 종합건설	충남 천안시	1~3층 / 3,150평	1970
농어촌 개발공사 호남잠사공장 종합설계	전북 김제읍	1~4층 / 6,810평	1970
치안국 경찰대학 종합계획	인천시 부평동	7층 / 4,130평	1970
제일합섬 대전공장 종합계획	충남 대덕군	65,300평	1974
한국직업 훈련대학 종합 배치계획	충남 천원군	4층 / 15,742평	1989
속초 동우대학 부지개발 계획안	강원도 속초시	20층 / 20,000평	2003
강릉 오션리조트 계획안	강원도 강릉시	8층 / 20.000평	2003